

septembre-octobre 2019

Le pouvoir de la
pleine conscience

Comprendre les normes
de conception

L'universalité
du design

i+D

Bien-être
et design



Capture the captivating.



When you find inspiration, capture it instantly with brilliant apps and virtual design tools from Sherwin-Williams®. Explore color, save and share favorites, paint a virtual room or use augmented reality to show clients how color will look in their space. We make it easy to turn inspiration into beautiful results. Learn more at swcolor.com.



SHERWIN-WILLIAMS®



Mohawk Group

MOHAWKGROUP.COM

Created by 13&9 in collaboration with Fractals Research and Mohawk Group, *Relaxing Floors* is the culmination of art, science and human-centered design based on fractal patterns with stress-reductive qualities.



Pulling a room together just got easier.

With the industry's largest inventory of trend forward coordinating accessories, tailored service and support, and easy online order management, you can get exactly what your client needs, fast.

HIGH POINT MARKET | SHOWPLACE 4100 | OPEN 8AM-8PM | EARLY ACCESS - FRIDAY, OCTOBER 18

ACCENT FURNITURE

BEDDING

LIGHTING

PILLOWS

RUGS

THROWS

WALL DECOR

|

SURYA.COM



 SURYA

RESIDENTIAL | CONTRACT

STAR ★ PARTNER
Program

ENROLL & ENRICH

The Star® Partner Rewards Program provides cash rewards to designers for every product sold. Make a statement for your clients with iconic Thermador appliances while accessing exclusive designer perks.

Get your rewards at [THERMADOR.COM/STARPARTNER](https://www.thermador.com/starpartner)



Thermador★



— 2019-2020 —
**KITCHEN
DESIGN
CHALLENGE**

DESIGNED TO WIN

And with the 2019-2020 Kitchen Design Challenge happening now, it's the perfect time for professional designers, builders, and architects to submit final designs. Join the challenge to compete for the coveted title of National Grand Prize Winner—plus **\$25,000**—awarded by Thermador.

Register now at [THERMADOR.COM/DESIGNCONTEST](https://www.thermador.com/designcontest)



©2019 The Container Store, Inc. 44918

NEW

Avera® Closet in Cloud Finish



All those who seek to master space, join us.

You've made it your job to help clients make the most of their home. We've made it our job to help. Get exclusive discounts every day across our line of custom closets and organization products, track your purchases and take advantage of expert project support.

Join today at
[containerstore.com/trade-program](https://www.containerstore.com/trade-program)

The Container Store®

CUSTOM CLOSETS

septembre-octobre 2019

VOLUME 3, NUMÉRO 5

Le magazine de
Designers d'intérieur
du Canada et de
l'American Society of
Interior Designers

22

DEMEURER DANS L'INSTANT PRÉSENT

La pleine conscience — action apprise consistant à être présent au moment qui passe — pourrait favoriser la créativité et la productivité.

PAR ROBERT NIEMINEN

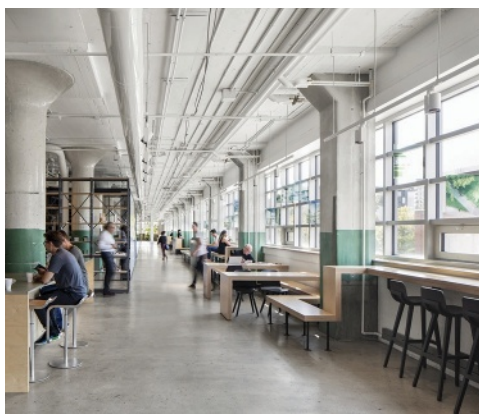


Photo : avec la permission de Lemay © Adrien Williams

44

POUR FAVORISER LE MIEUX-ÊTRE

Les concepteurs et les fabricants de matériaux et produits d'aujourd'hui relèvent la barre en matière d'environnements sains. Une collaboration mutuellement bénéfique qui ne peut qu'augmenter avec le temps.

PAR MICHELE KEITH



Image : iankkogal

38

UNE CIBLE EN MOUVEMENT

Les critères de design mesurables — qu'ils portent sur des bâtiments écologiques et durables ou sur des environnements qui favorisent la santé et le bien-être — sont désormais la norme dans l'industrie. Cet examen en profondeur explore l'état actuel de LEED, de WELL et de Fitwel.

PAR DIANA MOSHER



Photo : Sherwin-Williams

Designers, we've got news.

Introducing a special collection of bold, forward-looking pieces that are inspiring us right now. Shop it all at crateandbarrel.com/DesignSpace.



Crate&Barrel **CB2**
DESIGN TRADE PROGRAM

Crate&Barrel

septembre-octobre 2019

PHOTO DE COUVERTURE :
Albert Font



Image : Danilo Agutoli

54

LE POUVOIR DU DESIGN POUR TOUS

Alors qu'une grande partie de la société désire vieillir à la maison, le concept du design accessible et universel s'est élargi. Désormais, des solutions de design relativement simples peuvent — et devraient — profiter à long terme au confort, à la sécurité, et à l'indépendance de *tous*.

PAR STEPHANIE TIMM, PH. D.,
WHITNEY AUSTIN GRAY, PH. D. ET
SUSAN SUNG EUN CHUNG, PH. D.

52

PROFIL ICONIQUE : SUSAN CHANG ET JOEY SHIMODA

Les fondateurs et partenaires du Shimoda Design Group de Los Angeles apportent tout leur talent — et un grand sens de l'humour — à leurs vies professionnelle et personnelle de tous les jours. La réputation de cette agence, qui crée des milieux de travail innovants, des rénovations d'immeubles soucieuses de leur histoire et des campus audacieux et tournés vers l'avenir, ne cesse de grandir.

PAR AMBROSE CLANCY



Image : One&Only Residences at La Mandarina

Rubriques

- 14 Bloc-générique
- 18 Vue intérieure
- 20 Le pouls du design :
Greenport, New York
- 32 Le design en chiffres
- 34 Collaborateurs
- 60 Ressources et annonceurs
- 62 À venir

EN COUVERTURE

La collection Wellbeing par Ilse Crawford pour nanimarquina a été conçue pour créer une ambiance de confort grâce à différents produits.



FOR THE ENGLISH VERSION OF
THIS ISSUE, PLEASE VISIT

<http://digitaledition.ipludmag.com/>
ipludmagazine/september_october_2019

Pure Freude
an Wasser

GROHE
WAVE



TURN UP YOUR SHOWER EXPERIENCE

GROHE SMARTCONTROL®

Control up to 3 water functions with adjustable spray strengths at your fingertips.
Watch a video at grohe.us/smartcontrol



RÉDACTRICE EN CHEF

Jennifer Quail

ÉQUIPE DE RÉDACTION

Collaborateurs

Susan Sung Eun Chung, Ph. D. ;
Ambrose Clancy ;
Whitney Austin Gray, Ph. D. ;
Michele Keith ; Cara Mitchell ;
Diana Mosher ; Robert Nieminen ;
Stephanie Timm, Ph. D.

Traduction

Sylvie Trudeau

Comité consultatif de rédaction

Kati Curtis, ASID, LEED AP,
Kati Curtis Design ;
Ellen S. Fisher, CID, FASID, IDEC,
New York School of Interior Design ;
Jason Kasper, BID, MFM, PIDIM, DIC,
IDEATE Design Consulting Inc. ;
Reed Kroloff, joneskroloff ;
Tim Pittman, Gensler ;
Aandra Currie Shearer, IDIBC, DIC

DESIGN DE PUBLICATION

Gauthier Designers

Lisa Tremblay, présidente
Shawn Bedford, directeur de création
Élyse Levasseur, directrice artistique
Carole Levasseur, coordonnatrice de projet

PRODUCTION

Stamats Commercial Buildings Group

Stamats Communications, Inc.
T : 800.553.8878, x5025
Tony Dellamaria, président
Steven Sloan, éditeur
Tom Davies, directeur de publicité i+D
Candy Holub, directrice de la production
Linda K. Monroe, directrice de projet

Commentaires : editor@iplusmag.com

PUBLICITÉ

Tom Davies, directeur publicité i+D
tom.davies@stamats.com
T : 319.861.5173
Sans frais : 800.553.8878, x5173
F : 319.364.4278

AMERICAN SOCIETY OF INTERIOR DESIGNERS

1152 15th Street NW, Suite 910
Washington, D.C. 20005
T : 202.546.3480
F : 202.546.3240
www.asid.org

ASID – Présidente, conseil de direction

BJ Miller, FASID, CCIM

ASID – Président-directeur général

Randy W. Fiser, Hon. FASID

ASID – Vice-président, Communications

Joseph G. Cephas

DESIGNERS D'INTÉRIEUR DU CANADA

901, rue King Ouest, bureau 400
Toronto (Ontario) M5V 3H5
Canada
T : 416.649.4425
F : 877.443.4425
www.idcanada.org

DIC – Présidente, conseil d'administration

Sally Mills, DIC, IDIBC, AID, RID, NCIDQ

DIC – Directeur général

Tony Benders

DIC – Gestionnaire principale, Communications

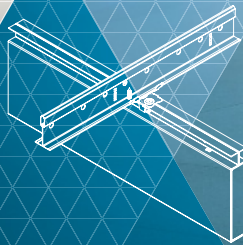
Vesna Plazacic

i+D (ISSN : 2575-7628 [imprimé], 2575-7636 [en ligne, anglais], 2575-7709 [en ligne, français]). Volume 3, numéro 5, septembre-octobre 2019. Droit d'auteur © 2019 par l'American Society of Interior Designers (ASID). Publié bimestriellement en janvier-février, mars-avril, mai-juin, juillet-août, septembre-octobre et novembre-décembre par Stamats Communications, inc., 615 Fifth Street SE, Cedar Rapids, Iowa 52401. L'obtention de i+D est un avantage offert aux membres de l'ASID et de Designers d'intérieur du Canada (DIC). Une portion des droits annuels d'adhésion des membres de l'ASID, d'une somme de 2,42 \$, est appliquée à l'abonnement à i+D. Bureaux de la rédaction : 1152 15th Street NW, Suite 910, Washington, D.C. 20005. Frais de poste pour périodiques payés à Washington, D.C., et autres bureaux de poste. MAÎTRE DE POSTE : Faire parvenir tout changement d'adresse à i+D, a/s de ASID Customer Service, 1152 15th Street NW, Suite 910, Washington, D.C. 20005.

La publication de publicités dans cette revue ne signifie nullement que l'ASID ou DIC y adhèrent. L'ASID, DIC et leur partenaire de publication se réservent le droit, à leur seule et entière discrétion, de rejeter en tout temps toute publicité présentée par quelque partie que ce soit. Les opinions exprimées dans cette publication ne sont pas nécessairement celles de l'ASID, de DIC, de leurs personnels respectifs ou de leur partenaire. Tous droits réservés. Il est interdit de reproduire par quelque moyen que ce soit, électronique ou mécanique, en tout ou en partie, le contenu de ce magazine sans avoir préalablement obtenu l'approbation écrite de l'ASID.

CHILLIN' WITH A LINEAR VIBE

Today's linear ceilings have the design flexibility you need to get your groove on. Bring your ideas to life by configuring vertical panels with variable spacing, in unique layouts, or joining them together for long runs. Durable MetalWorks™ Blades™ come in your choice of solid colors or wood look finishes with acoustical options. Learn more about cool linear vibes at armstrongceilings.com/linear



you inspire™
solutions center

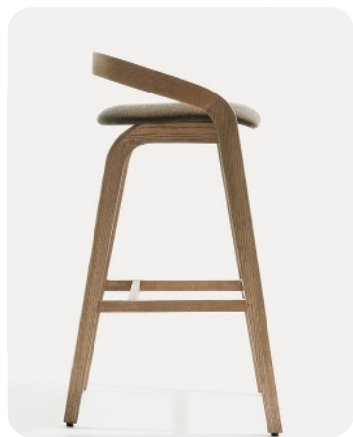
METALWORKS™ BLADES™ IN EFFECTS™ CHERRY / SXSW HEADQUARTERS, AUSTIN, TX / GENSLER

Inspiring Great Spaces®

Armstrong®
CEILING SOLUTIONS

ZEN SERIES

ISA  INTERNATIONAL
1976 - 2019



SOFIA SERIES



JAZMIN SERIES



L'ÉTAT DE BIEN-ÊTRE



Randy Fiser, président-
directeur général, ASID,
et Tony Benders,
directeur général, DIC
(Photo : Lindsay Cephas)

L'on peut considérer le bien-être comme un état d'esprit, mais l'esprit est un outil bien puissant et étrange. Influencé par tout ce qu'il expérimente, de la couleur d'un mur, à une percée de soleil, en passant par un motif qu'il reconnaît spontanément, l'esprit a la capacité de se laisser entraîner dans un état de paix et d'équilibre. Autrement dit, toute décision prise par un professionnel du design a le potentiel d'influer positivement sur la vie de ceux qui feront l'expérience du résultat de cette décision.

Dans ce numéro d'*i+D*, nous examinons l'idée du mieux-être par rapport aux différents aspects de l'industrie du design. Nous livrons dans ces pages une introduction aux normes de design qui touchent à tout, des matériaux durables à la santé des habitants (« Une cible en mouvement », p. 38), et nous examinons diverses approches d'atteinte du bien-être en matière de conception de produits, de l'utilisation de matériaux et de colorants naturels et locaux, aux motifs qui calment le cerveau en reproduisant les thèmes visuels que l'on trouve dans la nature (« Pour favoriser le mieux-être », p. 44). Nous prenons également un moment pour vous, en regardant comment votre entreprise et votre vie à vous, professionnels du design, pourraient bénéficier de la pratique de la pleine conscience (« Demeurer dans l'instant présent », p. 22). Et enfin, pour la première fois, nous nous tournons directement vers les professionnels de la recherche pour obtenir des preuves documentées quant aux avantages que la conception universelle et la création d'un milieu où les propriétaires vivront bien et vieilliront avec élégance et dignité peuvent apporter aux êtres humains (« Le pouvoir du design pour tous », p. 54).

Le mieux-être peut avoir lieu sur différents plans. De la façon dont nous prenons soin de nous-mêmes quotidiennement à la diversité des produits que nous achetons et utilisons, en passant par les lieux dans lesquels nous vivons et travaillons, tout cela a une incidence cruciale sur notre bonheur et notre bien-être en général. Le design des intérieurs et des produits qui les agrémentent et les complètent se trouve dans une position exceptionnelle pour donner l'exemple sur la voie du bien-être et mener une population stressée vers une vie plus équilibrée. ●

Randy W. Fiser
Président-directeur
général



Tony Benders
Directeur
général





Humanscale®

nova **ADVANCED LED LIGHTING TECHNOLOGY**

Designed to last over 25 years / Uniform footprint of glare-free light / Free of Red List chemicals

humanscale.com/nova



**Le pous
du design**
Greenport,
New York



PLANIFICATION D'UNE MAISON PASSIVE

PASSIONNÉ DE DESIGN ET DE CONSTRUCTION POUR UNE VIE Saine ET NEUTRE EN CARBONE, WAYNE TURETT, ARCHITECTE ET DIRECTEUR DU TURETT COLLABORATIVE À NEW YORK, S'INTÉRESSE DEPUIS LONGTEMPS AUX MAISONS PASSIVES.

L'extérieur de la maison passive de Wayne Turett, qui ressemble à d'autres structures contemporaines, présente une façade en planches de cèdre gris et en béton et un toit en aluminium.
(Photo : Liz Glasgow)

Pendant plus de trois ans, il a fait de la recherche, pour ensuite esquisser et planifier ce qui allait devenir à la fois sa résidence secondaire familiale de rêve et un « modèle vivant » pour les designers et les clients qui désirent atteindre l'efficacité énergétique dans leur maison. Fusionnant son esthétique moderne dans une coquille de grange historique, la propre maison passive de Wayne Turett ne semble pas si différente des autres maisons contemporaines du village de Greenport, New York, qui est situé sur la péninsule de North Fork à l'est de Long Island. Ce qui la distingue, c'est son rendement énergétique, attribuable à une conception neutre en carbone.

Les intérieurs lumineux et spacieux offrent des éléments discrets qui contribuent à la neutralité en carbone de la maison passive : triple vitrage, conduits d'évacuation dans la cuisine et la salle de bain, et système de ventilation à récupération d'énergie.
(Photo : Liz Glasgow)



Parmi d'autres considérations en matière d'efficacité énergétique dans la maison passive des Turett : l'utilisation de surplombs de toit placés de façon stratégique.
(Photo : Liz Glasgow)



La popularité croissante de la conception écologique et durable au cours des dernières décennies a donné, aux États-Unis, une nouvelle vie au mouvement de la maison passive, dont l'idée est née en Allemagne en 1988 alors qu'on a créé le terme « Passivhaus ». « J'ai toujours favorisé l'efficacité énergétique et la durabilité dans mon travail », explique l'architecte. Grâce au Passivhaus Institut (PHI), organisme de recherche indépendant en grande partie responsable du concept de la maison passive, et à des architectes tels que Turett, le mouvement prend de l'ampleur.

Le terme « maison passive » fait référence à une norme rigoureuse en vue de l'efficacité énergétique dans un bâtiment, qui atteste de sa capacité à maintenir un niveau optimal de confort thermique toute l'année avec un minimum d'énergie requise pour le chauffage ou la climatisation. En concevant une maison passive, il faut tenir compte de trois éléments clés : tout d'abord, l'enveloppe du bâtiment doit être entièrement étanche afin qu'il n'y ait aucune fuite d'air ; deuxièmement, l'isolation doit faire en sorte que l'air chaud ne puisse s'échapper et que l'air froid ne puisse pénétrer ; et, enfin, chaque bâtiment aura besoin d'éléments ajoutés, tels que des saillies de toit, qui protègent l'édifice de l'excès de soleil en été. La maison de Wayne Turett intègre également des fenêtres à triple vitrage, des conduits d'évacuation dans la salle de bain et la cuisine, un toit en aluminium et un ventilateur récupérateur d'énergie (VRE) qui traite les échanges d'air entre l'extérieur et l'intérieur de la maison.

La certification de maison passive du PHI comporte son lot de défis, car la construction coûte plus cher et il peut s'avérer difficile de trouver un entrepreneur général qui possède des connaissances pratiques des exigences liées à ces types de bâtiments. Wayne Turett a agi à titre d'entrepreneur général pour son projet et, avec l'aide d'artisans établis sur Long Island, il a été en mesure de réaliser une maison totalement alimentée à l'électricité requérant très peu d'énergie pour le chauffage et la climatisation et offrant une efficacité énergétique de plus de 90 pour cent.

« Le fait de vivre dans une maison passive aura pour résultat que la maison se paiera d'elle-même grâce aux économies d'énergie tout en contribuant à la santé de l'environnement », explique l'architecte à propos du projet. Il invite périodiquement ses clients et d'autres architectes et designers à visiter sa maison. « C'est une révélation pour beaucoup de gens que ma maison n'ait pas l'air bizarre », observe-t-il. Il prévoit d'intégrer les éléments de construction de cette certification dans ses projets ultérieurs de maisons unifamiliales et d'autres types de projets de plus grande envergure.

Pour en apprendre davantage sur les critères de la maison passive, visitez le site www.passivehouse.com, et surveillez les articles à venir sur ce mouvement dans les prochains numéros d'*i+D*. ●

— Cara Mitchell



If it's worth creating, it's worth protecting.

Not every insurance policy has the right level of protection for your business. That's why ASID, The Insurance Exchange, Inc., and The Hanover have partnered to offer a cost-effective insurance program for ASID members, including:

- Professional Liability (Errors & Omissions)
- Business Owner's Policy
- Homeowners & Auto

▶ Contact us for a quote, or to learn more about the ASID Member insurance program.

800-346-1403 | www.ASIDinsurance.org



DEMEURER DANS L'INSTANT PRÉSENT

PAR ROBERT NIEMINEN

LA PLEINE CONSCIENCE POURRAIT ÊTRE LE REMÈDE
À NOS VIES SURCHARGÉES PAR LE NUMÉRIQUE.

Combien de fois par jour portez-vous la main à votre téléphone intelligent ? Seriez-vous surpris de découvrir que l'utilisateur type de téléphone cellulaire touche son appareil plus de 2 600 fois par jour ? C'est le chiffre cité par un rapport de *Business Insider* de 2016, qui révèle à quel point nous sommes rivés à nos téléphones.

« *Et alors ?* » pensez-vous peut-être.



(Image : lankogal)

Cela peut sembler anodin, mais la recherche donne à penser qu'il y a un lien entre le temps que nous passons à interagir avec la technologie et notre santé et notre productivité. Par exemple, une étude publiée dans *Computers in Human Behavior* révèle que l'utilisation de nombreuses plates-formes de médias sociaux est fortement associée à la dépression et l'anxiété chez les jeunes adultes. De même, un article de *Forbes* note qu'une forte utilisation de la technologie a été liée à des comportements de dépendance, à l'augmentation du stress et à des troubles du sommeil. De plus, un article dans *Harvard Business Review* soutient que « la surcharge numérique pourrait être le principal problème dans les milieux de travail d'aujourd'hui ». Citant un rapport de l'Information Overload Research Group, l'article indique que les travailleurs de la connaissance aux États-Unis perdent 25 pour cent de leur temps à gérer des flux croissants de données, ce qui coûte à l'économie 997 milliards de dollars annuellement.

La technologie n'est pas entièrement mauvaise, bien sûr — et, paradoxalement, on s'en sert pour alléger le stress même qu'elle peut provoquer. Des applications de méditation guidée comme *Calm*, *Headspace* et *Insight Timer* ont émergé dans le but d'aider les gens à utiliser la pleine conscience pour réduire le stress, mieux se concentrer et même améliorer le sommeil.

« La capacité à être présent à nous-mêmes et aux autres a été considérablement érodée par l'avènement du "monde au bout des doigts". Nous savons par les neurosciences que nos cerveaux auraient besoin d'être formés pour contrer cet état de distraction et permettre une plus grande présence », explique Louise Chester, fondatrice et directrice générale chez Mindfulness at Work Ltd. « Les pratiques de pleine conscience peuvent aider de manière significative — tout comme la décision consciente de pratiquer le "ici maintenant" dans l'ensemble de nos activités tout au long de la journée. »

Cependant, qu'est-ce que la pleine conscience, exactement, et comment les designers et autres créateurs peuvent-ils ou elles harnacher son potentiel, non seulement pour améliorer leur santé, mais aussi leur créativité? Heureux que vous l'ayez demandé.

« Vivre en plus grande conscience est le voyage de toute une vie... Plus vous êtes occupé, plus vous avez besoin de cette pratique! Et les bienfaits s'accumulent rapidement. »

— LOUISE CHESTER,
MINDFULNESS AT WORK LTD.

Salle d'exposition Section publicitaire spéciale

(en anglais seulement)



SURYA

With 60,000+ high-quality fashion-forward products, including rugs, textiles, lighting, wall décor, accent furniture, and decorative accents, Surya is the leading source for coordinating accessories for all lifestyles and budgets. Surya offers extensive in-stock inventory, as well as an array of custom options for unique projects. Designers enjoy exclusive pricing with no minimum order requirements, easy access to samples, and a dedicated team of accessories specialists.

www.surya.com

Pour plus de renseignements sur la publicité dans *i+D*, communiquer avec : Tom Davies, directeur publicité *i+D* • Tél. : 319-861-5173
Sans frais : 800-553-8878 • Courriel : Tom.Davies@Stamats.com



ENDLESS CREATIVITY. UNLIMITED POSSIBILITIES.

WhiteWalls® MAGNETIC DRY-ERASE WALL PANELS

An **uninterrupted** magnetic dry-erase steel writing surface with **nearly invisible seams** and a **sleek frameless edge design**



WhiteWalls.com | 800-624-4154 | sales@magnatag.com

Les affaires du design La pleine conscience

Qu'est-ce que la pleine conscience ?

Il existe une myriade d'explications différentes de ce qu'est vraiment la pleine conscience, certaines étant plus utiles que d'autres. La définition pratique et scientifique de la pleine conscience, selon la revue *Psychology Today*, est « l'autorégulation de l'attention avec une attitude de curiosité, d'ouverture et d'acceptation ». Bien qu'une telle terminologie clinique puisse manquer d'attrait, elle assure un consensus parmi les chercheurs qui en étudient les bienfaits et elle contribue à dissiper les idées fausses parmi les consommateurs, mentionne-t-on dans la publication.

« La pleine conscience est une question de porter attention à notre expérience du moment présent avec conscience et sans aucun type de réaction émotionnelle relativement à ce qui se passe », précise Amishi Jha, professeure agrégée de psychologie à l'université de Miami et directrice de l'UMindfulness Initiative de l'université, dans un TED Talk. « Il s'agit de garder enfoncé le bouton "play" pour expérimenter le déroulement de nos vies instant par instant. »

Ann-Marie McKelvey, fondatrice et directrice de la Mindfulness Coaching School, suppose que pour atteindre la pleine conscience il faut que nous nous libérions du récit mental que nous nous faisons de nos expériences, et que nous déplaçons notre attention vers l'expérience sensorielle immédiate qui nous entoure. « Nous mettons de côté les histoires qui se présentent à notre esprit par rapport à ce que nous voyons, nous sentons et nous entendons. Cela apporte beaucoup de clarté lorsque ça arrive, dit-elle. Notre intuition et notre conscience sont en éveil. »

Pour mieux comprendre ce concept, il peut être utile de l'examiner inversement. Lorsqu'un designer travaille sur un projet important, dans un délai serré, par exemple, la tendance est de s'inquiéter à propos des détails et de savoir comment — ou si — on y arrivera à temps. « Et c'est là que la peur prend le dessus, déclare Mme McKelvey. Et qu'elle éclipse totalement l'idée qui se trouve derrière le projet créatif. Soudainement, il n'est plus question de mener ce projet vers quelque chose d'incroyable. C'est la date butoir qui prend toute la place. »

Comme processus, il ne s'agit pas nécessairement d'aller à un rythme plus lent, souligne Ann-Marie McKelvey. Il s'agit plutôt, pour une personne ayant un horaire chargé, de ressentir de la clarté et de la stabilité. Cependant, c'est un processus qu'il faut apprendre. « La pleine conscience, c'est une question de formation de l'esprit. Ce n'est pas une chose qui est innée chez les êtres humains », explique-t-elle.

Amishi Jha est d'accord et fait remarquer que « la pleine conscience n'est pas qu'un concept, c'est davantage une pratique. Vous intégrez ce mode de conscience pour en retirer les bienfaits ».



(Image : ianlogan)

DECORATIVE CEILING TILES
from plain to beautiful in hours

DecorativeCeilingTiles.net | 1-866-297-0380

Photo Credit Pipa Bradbury Design & Savaza Photo

H I D E + C H I C



The Bianca swivel chair, in decadent Mont Blanc Ivory

Mitchell Gold
+ Bob Williams **30** | *to-the-TRADE*

THIRTY YEARS OF DESIGN AND INNOVATION

MGBWHOME.COM

Les affaires du design La pleine conscience

Récolter les fruits

Pour ceux qui la pratiquent, la pleine conscience offre une foule d'avantages que soutient la recherche fondée sur des données probantes. Selon l'American Psychological Association (APA), des études sur la pleine conscience ont permis de dégager un large éventail d'avantages associés à sa pratique, entre autres :

Réduction du stress

Une méta-analyse de 39 études de pratiques fondées sur la pleine conscience conclut que « la thérapie fondée sur la pleine conscience peut être utile pour altérer des processus affectifs et cognitifs qui sous-tendent de multiples problèmes cliniques », fait remarquer l'APA. Dans une étude en particulier, les participants qui ont connu une réduction du stress grâce à la pleine conscience, souffraient beaucoup moins d'anxiété, de dépression et de détresse somatique par rapport à un groupe de contrôle.

Concentration

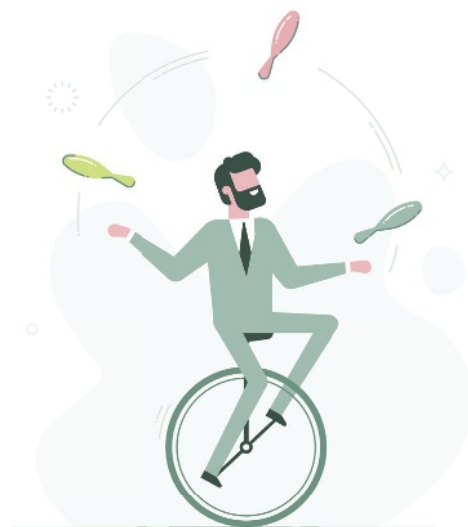
Les chercheurs qui comparent des groupes ayant une expérience de méditation avec d'autres n'en ayant pas concluent que les participants obtenaient de bien meilleurs résultats à toutes les épreuves d'attention. Les pratiques de pleine conscience ont aussi été corrélées directement à la flexibilité cognitive et à la capacité d'attention.

Flexibilité cognitive

Une étude conclut que les personnes qui pratiquent la pleine conscience semblent développer une capacité d'auto-observation « qui défait sur le plan neurologique les chemins automatiques qui sont créés par apprentissage et qui permet au moment présent de s'intégrer d'une manière nouvelle (Daniel J. Siegel, 2007) », selon l'APA.

Réduction de la réactivité émotionnelle

Dans une autre étude, les personnes qui pratiquaient la méditation de pleine conscience étaient en mesure de se désengager plus efficacement de photos perturbantes sur le plan émotionnel. Cela aidait aussi les participants à mieux se concentrer sur une tâche cognitive, comparativement aux personnes qui avaient vu les photos, mais qui ne faisaient pas de méditation.



(Image : ianlogall)

De plus, les données empiriques de l'APA donnent à penser que la pleine conscience peut améliorer la satisfaction dans les relations avec les autres, réduire la rumination, favoriser l'introspection, la moralité, l'intuition et la modulation de la peur, stimuler la fonction immunitaire, réduire la détresse psychologique et accroître la vitesse de traitement des processus d'information.

Au-delà des résultats positifs documentés sur la santé, la pleine conscience peut également aider les gens à devenir plus productifs en étant plus concentrés et attentifs. « Les résultats mesurés à partir de nos programmes de solutions en entreprise indiquent une augmentation de la productivité et de la créativité, observe Louise Chester. Avoir l'esprit plus détendu, concentré et clair nous aide à prioriser les bonnes choses et à aborder les enjeux avec l'état d'esprit d'un néophyte — ce qui ouvre la porte à un plus large éventail de solutions innovantes. » Elle fait de plus remarquer que les équipes qui adoptent des approches de pleine conscience favorisent des cultures de sécurité psychologique qui permettent une plus grande inclusion des diverses idées.

Ann-Marie McKelvey ajoute qu'en plus des avantages mesurables, il existe aussi d'autres avantages intangibles à la pratique de la pleine conscience. « Il y a plus d'énergie, l'espoir s'installe et il y a de la gratitude, » dit-elle.

Mais, comme avec toute chose qu'il vaut la peine d'acquérir, cela exige des efforts. « On peut comparer les exercices de pleine conscience à l'exercice physique : si vous ne le faites pas, vous n'en retirez pas les bienfaits. Mais si vous vous engagez dans la pratique de la pleine conscience, plus vous en faites, plus vous profitez », déclare Mme Jha.



Where your vision feels right at home.

From pergolas and trellis, to planters, arbors, and more, Walpole will meet your custom design needs. Crafted in AZEK®. Call 800-343-6948 or visit walpoleoutdoors.com

SINCE 1933 Walpole Outdoors™

Servicing professionals nationwide

Pure Freude
an Wasser

GROHE

Grohe SmartControl®
Shower System



BEST. DECISION. EVER.

For projects of any size, perfection often requires making difficult decisions. Allow the experts at Ferguson to make things easy by introducing you to an extensive collection of stylish products from prominent brands, all designed to bring your vision to life. Learn more at [fergusonshowrooms.com](https://www.fergusonshowrooms.com)

FERGUSON
Bath, Kitchen & Lighting Gallery

[FERGUSONSHOWROOMS.COM](https://www.fergusonshowrooms.com)

Pleine conscience en pratique

Il n'y a pas qu'une seule bonne façon de pratiquer la pleine conscience. En fait, Louise Chester recommande de la pratiquer selon les préférences individuelles de chacun. Vivre en plus grande conscience est le voyage de toute une vie. Mais un bon endroit par où commencer est de stabiliser son esprit au moyen d'une forme d'entraînement à la concentration — en choisissant, possiblement, la respiration pour ancrer notre attention, en célébrant ce moment de pleine conscience lorsque nous remarquons que nous sommes laissés distraire, puis en nous détendant, en abandonnant cette distraction et en ramenant notre attention sur la sensation de la respiration », explique-t-elle.

À ceux qui disent qu'ils sont trop occupés ou qu'ils n'ont pas le temps de méditer ou de pratiquer la pleine conscience, elle propose l'observation suivante : « Plus vous êtes occupé, plus vous avez besoin de cette pratique ! Et les bienfaits s'accumulent rapidement. Tellement de participants à nos programmes affirment que leurs dix minutes de pratique quotidienne leur rendent en multiples ce temps dans leur journée et rehaussent la qualité du travail qu'ils font. »

Ann-Marie McKelvey est d'accord, ajoutant que quelques minutes de méditation silencieuse seulement chaque jour peuvent avoir un impact positif. « Il y a certains élèves de notre école à qui je recommande de s'asseoir en silence pour observer leurs pensées seulement cinq minutes le matin et cinq minutes le soir. » Même 30 secondes de rire spontané peuvent changer la perspective d'une personne, ajoute-t-elle. « C'est un cadeau que nous nous faisons à nous-mêmes parce que cela modifie notre point de vue. Cela fait bouger le chi qui stagne en nous pour que l'énergie qui est dans notre corps commence à se déplacer — et c'est aérobique. »

Les designers et autres personnes qui commencent à s'ouvrir à la pleine conscience et à la méditation ne sont pas obligés de le faire seuls, non plus. Mme Chester est une ardente défenseuse des groupes de méditation, parce que « pratiquer ensemble offre une multitude d'avantages, qui vont de créer une culture de l'inclusion et de cohésion sociale forte, à instaurer une plus grande joie et plus de créativité chez ceux qui viennent s'y exercer ensemble ». ●

*« La pleine conscience, c'est une
question de formation de l'esprit.
Ce n'est pas une chose qui est
innée chez les êtres humains. »*

— ANN-MARIE MCKELVEY,
MINDFULNESS COACHING SCHOOL

ROBERT NIEMINEN
*est un auteur indépendant et un collaborateur
régulier aux magazines retrofit et Retail
Environments, ainsi que l'éditorialiste
d'interiors+sources.*

De grands pas vers la conscience



On ne se le cachera pas : il y a beaucoup de battage sur le sujet de la pleine conscience. Certains de ses adeptes disent qu'il s'agit d'une panacée pour pratiquement tous les maux, tandis que les sceptiques la considèrent comme rien de moins que de la pure charlatanerie.

En fait, une récente étude publiée dans la revue évaluée par les pairs « Perspectives on Psychological Science » de SAGE Publishing révèle que « la désinformation et la mauvaise méthodologie associées à des études antérieures sur la pleine conscience peuvent causer des préjugés aux consommateurs, les induire en erreur ou les décevoir ». À ce titre, il est plus important que jamais d'avoir des sources d'information crédibles et des pratiques fondées sur des données probantes. Et l'on fait de grandes avancées pour remettre les pendules à l'heure.

Par exemple, l'industrie de la santé prend note de la recherche scientifique croissante qui explore les avantages de la pleine conscience et qui s'oriente vers son adoption en complément des soins cliniques. À preuve : l'école de médecine de l'université du Massachusetts a récemment annoncé l'ouverture de son centre pour la pleine conscience, une nouvelle division consacrée à l'étude universitaire de la pleine conscience. Dans une lettre aux constituants de l'université, Eric W. Dickson, président-directeur général de l'UMass Memorial Health Care, a déclaré : « Nous savons sans équivoque que la pleine conscience peut non seulement réduire la douleur et la souffrance, mais qu'on peut aussi l'utiliser comme complément aux soins médicaux de base pour une multitude de maladies, et comme mesure préventive pour réduire l'incidence des maladies liées au stress. »

De même, la Foundation for a Mindful Society a présenté Mindful Cities Initiative, un nouveau projet qui vise à promouvoir à la fois le bien-être personnel et la santé publique grâce à la sensibilisation au sujet de la pleine conscience. En commençant par des projets pilotes à Flint, au Michigan, et Jackson Hole, au Wyoming, Mindful Cities Initiative s'efforce d'apporter des programmes fondés sur la pleine conscience dans les collectivités en mettant les dirigeants de la ville en lien avec des ressources, de la documentation et des partenaires afin de sensibiliser les citoyens au moyen d'information digne de foi sur les avantages de la pleine conscience.

Ces développements, entre autres, démontrent le potentiel thérapeutique légitime des pratiques de pleine conscience. Et à mesure qu'augmentera le volume de recherche, on sera susceptible d'adopter davantage la pleine conscience.



HUBBARDTON FORGE.



All Designs and Images © 1989 - 2019 Hubbardton Forge, LLC. All Rights Reserved. Hubbardton Forge is the registered trademark of Hubbardton Forge, LLC.

2019 DAHLIA CHANDELIER

Visit Us at High Point Fall Market — Interhall, Main Floor — IH305

866.398.1530 | VERMONT USA | LIGHTING@VTFORGE.COM | HUBBARDTONFORGE.COM



LEED v4.1 is here.

LEED v4.1 is improved for interiors, enabling productive spaces that influence the carbon footprint of the whole building. Every action counts and everyone deserves a space where they can be productive, healthy and happy.



Photo credit: Timothy Hursley | Architect: Croxton Collaborative Architects, PC

DELIVER ON: MATERIALS • PERFORMANCE • ENERGY • HEALTH & HUMAN EXPERIENCE • **INTERIORS** • SIMPLICITY • CARBON

LEED v4.1 is here to help you meet your goals. Try it on a new project or apply your choice of credits to a project already in progress.

THE SHADE STORE BRINGS BEAUTIFUL CUSTOM WINDOW TREATMENTS TO MORE PEOPLE THAN EVER



“WHAT WE’RE DOING IS SPECIAL,”
SAID GIBBS. “IT REQUIRES
PASSIONATE PEOPLE TO DELIVER
ON OUR BRAND PROMISE.”

FOR MORE THAN 70 YEARS, The Shade Store has handcrafted premium custom Shades, Blinds and Drapery for its customers. The company believes designing beautiful window treatments should be an effortless experience, so it offers outstanding services to help every step of the way.

When designers and consumers choose The Shade Store, they get the support and craftsmanship that can only come from three generations of window treatment expertise. “The company has always been based around quality, service and value,” said Zach Gibbs, Co-Founder. “It is absolutely the foundation of how we run our business. We are the go-to source for custom window treatments.”

With 75 showrooms nationwide and more on the horizon, The Shade Store is always looking for friendly, passionate design professionals to join its growing team and help deliver the finest custom window treatment experience to customers across the US. “We love working with people who are passionate about our products and excited about our beautiful showrooms,” said Beth Cohn, SVP of Sales & Showrooms.

Our trained design consultants guide trade clients through the entire process of designing custom window treatments — from inspiration to installation. And, with the full support of the company, they offer their knowledge and expertise to clients every day, helping build a leading brand and cultivating the company’s tradition of outstanding service.

MIEUX-ÊTRE AU TRAVAIL

Le récent sondage 2019 *Capital One Workplace Environment Survey* révèle que les employés d'aujourd'hui s'attendent en grande majorité à ce que les employeurs aient à l'esprit le bien-être de leur personnel lors de la planification des environnements de bureaux. Une impressionnante majorité de 87 pour cent des personnes interrogées a convenu qu'il était important que les employeurs créent des locaux et des programmes qui favorisent la santé mentale et le mieux-être. Les groupes d'âge qui considèrent que c'est le plus important sont les millénariens (44 pour cent) et les baby-boomers (41 pour cent), qui ont répondu que cet aspect de l'aménagement des bureaux était « très important ».

Les répondants au sondage ont confirmé que les principales manières parmi lesquelles leurs employeurs pourraient y parvenir étaient la flexibilité en matière d'aménagement du lieu de travail et de l'horaire de travail. Plus de deux employés sur trois (67 pour cent) ont indiqué qu'un horaire flexible était une ressource qui permettrait d'améliorer leur satisfaction au travail et leur bien-être global. Et plus de la moitié (53 pour cent) ont mentionné que, les jours où ils sont au bureau, l'accès à la lumière naturelle était une ressource relative à la santé mentale qui permettrait d'améliorer leur satisfaction globale; 89 pour cent s'entendent pour dire qu'ils sont en mesure de mieux travailler s'il y a des endroits sur les lieux de travail pour prendre une pause, et 42 pour cent ont déclaré qu'ils aimeraient particulièrement avoir des lieux paisibles pour se « déconnecter ».

Les résultats de l'enquête montrent que la santé mentale et le bien-être sont aujourd'hui des préoccupations de taille pour les employés, dans un monde branché 24 heures sur 24. Les employeurs peuvent faire de grands progrès pour que le personnel soit heureux et en bonne santé en ayant ces aspects importants de la vie à l'esprit lors de la planification des aménagements physiques et des programmes pour leurs employés. ●

Comment les employeurs peuvent-ils soutenir la santé mentale et le bien-être au travail?

67 %

Un horaire flexible, comme la possibilité de travailler à distance ou à des heures inhabituelles

30 %

Lieux de travail actifs (c.-à-d., des bureaux à position debout ou dotés de tapis de course)

53 %

Accès à la lumière naturelle

28 %

Lieux de travail en plein air

43 %

Options de boissons et d'aliments sains sur place

25 %

Salles à manger communes pour repas, café ou collations

42 %

Endroits tranquilles de détente, de repos, ou de « déconnexion »

19 %

Lieux consacrés à la créativité (c.-à-d., studio avec outils et équipement pour créer des prototypes, de l'art ou de l'artisanat)

34 %

Centre de santé et programmes de bien-être sur place

Source : 2019 Capital One Workplace Environment Survey



The Formula | Mid-Century Modern + Acrylic



The Formula | Zoot + Acrylic



The Formula | Jacquard + Acrylic



The Formula | Mid-Century Modern + Acrylic



FROSTED FUSION

THE PERFECT ADDITION FOR ROOM DIVISION

ATILaminates.com/id

800.849.1320



THE
SHADE
STORE

custom made simple.®

CUSTOM SHADES, BLINDS & DRAPERY

HANDCRAFTED IN THE USA SINCE 1946. NATIONWIDE MEASURE & INSTALL SERVICES.
ALL PRODUCTS SHIP IN 10 DAYS OR LESS.

75+ SHOWROOMS [THESHADESTORE.COM](https://www.theshadestore.com) 800.754.1455



Collaborateurs

La communauté de l'architecture et du design fait place à la santé et au bien-être dans le processus de design, tout comme les auteurs de ce numéro d'*i+D* qui ont couvert le sujet de diverses façons, chacun dans son article. Et ils partagent aussi encore une fois avec nous les réflexions éclairées par leurs recherches, comme suit.

1. Michele Keith, *Pour favoriser le mieux-être*

De nombreux fournisseurs de produits et de services pour les intérieurs sont en train de devenir des acteurs importants dans l'aménagement de lieux qui favorisent la santé, tel que décrit dans l'article de Michele sur les produits pour le bien-être (p. 44). « Les personnes que j'ai interrogées ont exprimé une telle passion à améliorer la vie des gens. Au moyen de produits qui sont agréables à regarder et à toucher, certes, mais aussi de produits qui "font du bien" » observe-t-elle. « Étant une personne visuelle, je n'avais jamais imaginé qu'il pouvait y avoir des clients pour qui il fallait faire la *preuve scientifique* que certaines couleurs, certains motifs ou encore certaines matières affectent réellement les gens de tant de façons, mentalement, physiquement, spirituellement. » La preuve tangible de l'accent que met l'industrie sur le sujet, selon Michele, est que « le lien entre le bien-être et le design est un sujet dont on discute et sur lequel on écrit de plus en plus. Certains consommateurs pourraient mettre plus de temps que d'autres à emboîter le pas, mais ils sont assurément sur la bonne voie ! »

2. Ambrose Clancy, *Profil ICONique : Susan Chang et Joey Shimoda*

Hormis les connaissances qu'il a acquises en écrivant sur les designers d'intérieur, et plus particulièrement dans ses chroniques « Profil ICONique », notamment dans sa prestation du présent numéro sur Joey Shimoda et Susan Chang (p. 52), Ambrose a élargi sa compréhension du design pour le mieux-être et son intérêt pour celui-ci, sur un plan plus personnel. « Les hôpitaux modernes, en particulier, ont contribué au bien-être de personnes qui passent par les chapitres les plus stressants de leur vie, car les designers y ont utilisé la lumière naturelle et des aires ouvertes, et ils ont longuement réfléchi à la manière de rendre les salles d'attente plus confortables. Je l'ai constaté moi-même parce que ma belle-sœur a eu une attaque — elle est maintenant rétablie — et les hôpitaux se sont, pour la plupart, efforcés de faire du confort pour les patients, les familles et les amis, une priorité », indique-t-il.

3. Robert Nieminen, *Demeurer dans l'instant présent*

Alors qu'il effectuait la recherche pour son article sur la pleine conscience (p. 22), Robert a été frappé par l'idée que « si la distraction inhibe la créativité, la pleine conscience peut au contraire la stimuler ». Concevoir avec succès pour la santé et le bien-être exige aussi une grande part de créativité; il n'est donc pas étonnant que Robert se sente encouragé par cette direction que

prend l'industrie. « Je crois que, tout comme le mouvement du design durable l'a fait au début des années 2000, le mieux-être est en voie de transformer le marché, alors qu'un nombre croissant d'entreprises de design et de fabricants examinent de plus près la composition génétique des matériaux de construction, des finitions intérieures et de l'ameublement — et déterminent comment nous pouvons en éliminer les composés chimiques dangereux qui peuvent avoir un impact négatif sur la santé des occupants », dit-il. « Je vois cette tendance se dessiner au nombre croissant de projets qui sont conçus selon les normes de divers programmes de certification..., ainsi qu'à une plus grande transparence chez les fabricants. »

4. Diana Mosher, *Une cible en mouvement*

« Le design a le pouvoir de changer des vies ». Cet engagement de l'ASID est plus pertinent que jamais alors que le mouvement du mieux-être se généralise », explique Diana, dont l'article sur les normes de conception durable et de bien-être (p. 38) souligne le rôle de la communauté de l'A et D — maintenant et dans le futur — dans la création de lieux sains. « Il ne tient qu'aux designers de demeurer au fait des informations les plus récentes au sujet des systèmes de cotation des certifications en matière écologique... d'autant plus que l'on met en œuvre de nouveaux programmes et que l'on déploie des versions révisées fréquemment. En menant les entrevues nécessaires à la rédaction de mon sujet, je me suis rendu compte avec surprise que j'avais pris un certain retard dans mes connaissances à propos des certifications, admet-elle. Je connais très bien les systèmes LEED et WELL; cependant, j'en avais beaucoup à apprendre au sujet des critères de Fitwel. Le programme Fitwel apportera des nouvelles intéressantes aussi aux clients des designers. »

5. Susan Sung Eun Chung, Ph. D., *Le pouvoir du design pour tous*

Dans son rôle de directrice de la recherche et de la gestion des connaissances à l'ASID, Susan était la co-auteur idéale pour l'article « Le pouvoir du design pour tous » (p. 54), qui propose les avantages du mieux-être pour le vieillissement à la maison. « Les designers, fidèles à leur esprit créatif et à leur nature curieuse, ont de tout temps recueilli de nouveaux renseignements et établi des relations exceptionnelles pour alimenter leurs idées. Le bien-être a été un domaine particulièrement intéressant où science et créativité s'entrecroisent pour entraîner des résultats plus concrets, indique-t-elle. Le monde du design a "débordé" dans d'autres disciplines en collaborant avec des experts dans des domaines qui en apparence ne sont pas naturels

pour la pratique générale du design : neuroscientifiques, botanistes, spécialistes de l'informatique, gestionnaires de ressources humaines, etc. — de façon à puiser dans les divers domaines de recherche. Le bien-être étant un sujet auquel s'intéressent de nombreuses disciplines (sinon toutes), nous pouvons voir se produire de plus en plus de ce type de pollinisation croisée. »

6. Whitney Austin Gray, Ph. D., *Le pouvoir du design pour tous*

Co-auteurice de « Le pouvoir du design pour tous » (p. 54) et dirigeante de Delos Insights, Whitney est fascinée par le lien environnemental entre les humains et la conception universelle. En fait, en effectuant la recherche pour son article, elle a été surprise de trouver dans le milieu universitaire et dans l'industrie [si peu] de ressources associant la conception universelle à la santé et au bien-être. « Cela donne peut-être l'occasion de repenser à quel point être mobile et actif, dans toutes les couches de populations, est essentiel à la santé. L'environnement peut permettre aux gens de faire certaines choses, tout comme il peut les empêcher. Je me demande souvent si c'est la personne ou l'environnement qui est à l'origine de l'invalidité », dit Whitney. Elle ajoute qu'actuellement la santé et le bien-être ne sont pas des exigences dans les programmes de formation professionnelle en design, mais qu'elle croit « qu'il y a là une formidable occasion de mettre de l'avant de nouvelles possibilités d'éducation entre le domaine de la santé publique et celui du design ».

7. Stephanie Timm, Ph. D., *Le pouvoir du design pour tous*

Troisième co-auteurice de l'article « Le pouvoir du design pour tous » (p. 54), Stephanie mène des recherches sur la façon dont le design influe sur la santé et le bien-être dans le cadre de son rôle de directrice principale chez Delos. Lorsqu'on lui demande si le monde du design a réussi à bien saisir les nombreuses façons de contribuer au bien-être d'une personne, elle répond, « les professionnels de l'industrie sont de plus en plus sophistiqués dans leur compréhension de ceux des éléments de design qui font que les gens se sentent le plus à l'aise, en sécurité et heureux possible. Ils puisent à des décennies de recherche en matière de design de l'environnement pour éclairer leurs projets en cours. » Et Stephanie ajoute, « Nous voyons de nombreux programmes universitaires qui offrent des cours et des spécialisations en matière de design pour la santé et le mieux-être. Cette connaissance se reflète dans l'industrie. En fait, près de 4 000 projets dans 58 pays ont fait l'objet d'une demande de certification WELL. » ●

Ultrafabrics first biobased collection

ULTRALEATHER® | VOLAR BIO
A NEW APPROACH TO DESIGN

Touch the Future™

For more information, visit ultrafabricsinc.com



JOIN ASID

AT THESE BUSINESS-BUILDING CONFERENCES
IN FALL 2019 AND WINTER 2020

EDSpaces

October 23-25, 2019
MILWAUKEE

Join leaders from school districts, colleges, interior designers, and exhibitors to advance the conversation on educational design. See new product solutions for 2020, tour outstanding K-12 and Higher Ed facilities, and connect with people on the forefront of educational environments.

LEARN MORE AT asid.org/events/ed-spaces

BDNY

November 10-11, 2019
NEW YORK

BDNY is the leading trade fair and conference for hospitality design professionals. BDNY is the creative nexus of the industry—bringing 8,000+ interior designers, architects, purchasing agents, and owners/developers together with more than 750 manufacturers and marketers of exceptional design elements for hospitality interiors.

LEARN MORE AT asid.org/events/bdny-2

Healthcare Design Conference (HCD)

November 3-5, 2019
NEW ORLEANS

HCD is dedicated to exploring how built environments directly impact the safety, operation, clinical outcomes, and financial success of healthcare facilities. Earn continuing education credits, network with peers, discuss best practices, view innovative products, and influence the direction of the industry as it moves forward into the future.

LEARN MORE AT asid.org/events/healthcare-design-expo-conference-3

The Kitchen & Bath Industry Show (KBIS)

January 21-23, 2020
LAS VEGAS

KBIS is North America's largest trade show dedicated to all aspects of kitchen and bath design. With the freshest designs from over 600 leading brands, it is a one-stop shop providing attendees and exhibitors the ultimate destination to network, exchange ideas and build their businesses.

LEARN MORE AT kbis.com

design impacts lives

AMERICAN
SOCIETY OF
INTERIOR
DESIGNERS



HOOKER[®]

— FURNITURE —

Create a dining room inspired by small farmhouses that dot the French and Italian Countryside.



Hooker Furniture / Hooker Upholstery / Bradington-Young / Sam Moore / MARQ

We cordially invite you to visit our showroom during market at IHFC C1058.

hookerfurniture.com

HDR, une entreprise mondiale de services d'ingénierie, d'architecture, d'environnement et de construction, a obtenu une cote de 3 étoiles de Fitwel — la plus élevée — pour son nouveau siège social à Omaha. (Photo : avec la permission d'HDR. © 2019 Dan Schwalm)

Une cible



en

Des normes de conception itératives
contribuent à la construction
d'environnements sains

mouvement

Concevoir des intérieurs respectueux de l'environnement est devenu la norme. Mais la manière dont nous définissons le succès de ces initiatives demeure une cible mouvante. Les plus récentes normes vont au-delà des attributs de l'environnement bâti pour se concentrer sur le bien-être des occupants. Les systèmes de cotation sont destinés à aider la communauté des architectes et designers (A et D) à adhérer à des paramètres convenus et à atteindre des résultats mesurables. Mais en raison du grand nombre de choix — et du déploiement constant de mises à jour —, certains designers admettent qu'ils se sentent dépassés. Pour cet article, nous avons examiné trois normes qui sont les plus populaires et les plus connues de nos jours, et nous analysons les particularités qui les distinguent.



Il existe actuellement plus de 46 400 projets commerciaux et près de 500 000 unités résidentielles certifiées LEED dans 175 pays et territoires.
(Photo : Jeff Goldberg)

LEED et la solution climatique

Les bâtiments sont responsables de près de 40 pour cent des émissions globales de CO₂ liées à l'énergie. En rendant le secteur de la construction plus vert, la communauté des A et D contribue à une solution climatique qui peut améliorer les conditions de vie. Lancé en 2000 par le Green Building Council des É.-U. (USGBC), le programme Leadership in Energy and Environmental Design (LEED) est le système de cotation des bâtiments écologiques le plus utilisé dans le monde — et il existe pour la quasi-totalité des bâtiments, des collectivités et des projets résidentiels, selon Melissa Baker, vice-présidente principale de LEED Technical Core de l'USGBC. Il existe actuellement plus de 46 400 projets commerciaux et près de 500 000 unités résidentielles certifiées LEED dans 175 pays et territoires.

« Il est important que les designers et les architectes soient en mesure d'expliquer les avantages et le rôle de LEED pour aider leurs clients à atteindre leurs objectifs », dit Mme Baker. D'importants travaux de recherche démontrent qu'en plus des raisons sociales et de santé, construire de manière écologique est bon pour les affaires. « Des économies de coûts aux primes à la vente et à la location, les bâtiments verts peuvent soutenir tous les marchés et toutes les collectivités, ajoute-t-elle. Ainsi, la question que l'on devrait poser aux clients est, "Pourquoi ne pas construire durablement?" »

Dans la plus récente version, LEED v4.1, les équipes de projet trouveront des systèmes de cotation pour les nouvelles constructions, les espaces intérieurs, les bâtiments existants, les projets résidentiels, les villes et les collectivités, ainsi que le renouvellement de certification. Les équipes de projets résidentiels utiliseront très probablement l'un des systèmes de cotation LEED v4.1 Résidentiel suivants : Maisons unifamiliales, Habitations collectives et Habitations collectives, noyau et coquille.

« Les certifications pour les unités d'habitation atteignent un niveau record et ont augmenté de 19 pour cent depuis 2017 », explique Melissa Baker. Pour les intérieurs commerciaux, les équipes de projet voudront envisager les systèmes de cotation LEED v4.1 Design et construction d'intérieurs et LEED v4.1 Exploitation et entretien, intérieurs existants. Ces options mettent l'accent sur les réalités des espaces intérieurs et sont conçues en fonction d'un réaménagement intérieur complet. Le système de cotation peut s'appliquer à des locaux pour des bureaux, la vente au détail, l'hôtellerie et plus encore. « C'est la première fois que nous offrons une option de certification de locaux existants », fait remarquer Mme Baker.

L'une des caractéristiques de LEED est l'amélioration continue; le renouvellement d'une certification protège donc l'actif du bâtiment tout en préservant l'investissement durable du client. Il n'existe pas de calendrier de mise à jour des normes; ces décisions se prennent généralement en fonction de la rétroaction provenant du marché. « Nous nous concentrons actuellement sur l'adoption de LEED v4.1 et sur l'obtention de rétroaction, d'idées et de commentaires afin de comprendre la direction que doit prendre LEED pour l'avenir », ajoute Mme Baker.

WELL s'appuie sur le succès de LEED

Lancée en 2014 et administrée dans 55 pays (en progression) par l'International WELL Building Institute (IWBI), la norme de construction WELL est le premier système de cotation à se concentrer exclusivement sur l'impact des bâtiments sur la santé et le bien-être des humains. « WELL a la chance de profiter du mouvement pour la construction écologique et du grand succès de LEED et d'autres systèmes d'évaluation des bâtiments écologiques », explique Rachel Gutter, présidente de l'IWBI.

« Il est plutôt étonnant de constater que, l'année dernière seulement, notre équipe célébrait le cap des 150 millions de pieds carrés et, qu'aujourd'hui, nous approchons du demi-milliard de pieds carrés de projets inscrits et certifiés », ajoute-t-elle. Mais, les consommateurs n'emboîtent pas tous le pas.

L'agence américaine Centers for Disease Control and Prevention (CDC) nous dit que l'endroit où vous vous assoyez et les gens à côté de qui vous vous assoyez ont un plus grand impact sur votre état de santé que l'accès aux soins de santé, le mode de vie et les comportements — et même que la génétique. « Mais lorsque la plupart des gens [aux États-Unis] prennent connaissance de cette statistique, ils sont en quelque sorte soufflés », déclare Mme Gutter. En fait, l'IWBI constate un plus grand nombre de demandes de consommateurs dans d'autres parties du monde, où l'air pur risque de devenir un luxe et où il est difficile de trouver de la bonne eau potable.

Le projet pilote sur une année et le lancement récent du programme WELL Portfolio de l'IWBI permettent aux organisations d'inscrire plus d'un actif. L'intérêt des investisseurs dans le domaine des logements collectifs prend son envol. « Et attendez seulement de voir le premier stade sportif, aéroport ou centre commercial certifié, dont les propriétaires sont impatients de célébrer leurs réalisations WELL avec tous ceux qui les fréquentent », poursuit Rachel Gutter.

L'IWBI a récemment livré sa deuxième version, WELL v2, qui a été élaborée, selon Mme Gutter, en moins d'une année grâce à un processus à la fois pénible et enrichissant qui a compté neuf tables rondes mondiales et un « examen en profondeur » de tous les travaux de recherche les plus récents portant sur l'ensemble des 10 zones de conception de l'IWBI. L'organisme a aussi eu à cet effet des milliers de conversations avec des chefs de file de l'immobilier, des architectes, des designers d'intérieur, des consultants en durabilité, des chercheurs universitaires, ainsi que des professionnels de la santé et des ressources humaines.

En vertu de WELL v2, les promoteurs des projets peuvent établir un tableau de scores personnalisé en fonction de leur région particulière et de sa population. « Nous sommes très enthousiastes au sujet des premières caractéristiques bêta que nous avons publiées et qui traitent de nouveaux concepts comme l'équité en matière d'habitation et la transmission du son », indique Mme Gutter. Tout projet bien intentionné, de locaux offerts en location à un immeuble existant, pourrait obtenir la certification sans nécessairement apporter des améliorations importantes aux immobilisations. À l'avenir, les améliorations rapides en matière de technologie des capteurs permettront de plus en plus à tous de « dialoguer » en temps réel avec leurs bâtiments et leurs maisons.



Citi Tower, au One Bay East, a obtenu la première certification WELL à Hong Kong. (Photo : Ulso Hin Sing Tsang)

« Il est important que les designers et les architectes soient en mesure d'expliquer les avantages et le rôle de LEED pour aider leurs clients à atteindre leurs objectifs. Des économies de coûts aux primes à la vente et à la location, les bâtiments verts peuvent soutenir tous les marchés et toutes les collectivités. »

— MELISSA BAKER, U.S. GREEN BUILDING COUNCIL



Fitwel est une norme fondée sur des données probantes qui s'inspire d'une analyse sur l'impact qu'ont la conception et le fonctionnement des immeubles sur la santé des humains.

1. La norme de construction WELL met l'accent sur l'impact des bâtiments sur la santé et le bien-être des humains. (Photo : IWBI)

2. Lemay a choisi de transformer un entrepôt négligé des années 1950 dans un quartier du sud-ouest de Montréal pour son équipe en pleine croissance. Le projet a obtenu une cote Fitwel de 3 étoiles. (Photo : avec la permission de Lemay. © Adrien Williams)

3. LEED v4.1 comporte des systèmes de cotation pour les nouvelles constructions, les espaces intérieurs, les bâtiments existants, les projets résidentiels, les villes et les collectivités, ainsi que le renouvellement de certification. (Photo : Jasper Sanidad Photography)

4. Au moment de mettre sous presse, la certification LEED v4 pour intérieurs commerciaux est en cours pour le siège social que Perkins+Will a conçu pour Madison Marquette à Washington, D.C. (Photo : Max McKenzie)

5. Conçu par Perkins+Will, le siège de l'American Society of Interior Designers (ASID) a obtenu les certifications LEED Platine et WELL platine — apportant des bienfaits prometteurs en matière d'amélioration de la productivité, de l'efficacité et de la créativité au sein de l'organisme. (Photo : Eric Laignel)

Fitwel entraîne une transformation du marché

Déjà présent dans 35 pays depuis ses débuts en 2017, le système de certification Fitwel a été créé par CDC pour être mis en œuvre dans les propriétés de la General Services Administration des États-Unis (GSA). Fitwel est une norme fondée sur des données probantes qui s'inspire d'une analyse de CDC sur l'impact qu'ont la conception et le fonctionnement des immeubles sur la santé des humains. C'est le Center for Active Design (CfAD), un organisme sans but lucratif lancé par l'homme d'affaires et ancien maire Michael Bloomberg en 2012 pour transformer le révolutionnaire programme Active Design de la ville de New York en mouvement international, qui gère le programme Fitwel.

« Au cours des cinq dernières années, le travail du Center for Active Design s'est étendu à l'échelle mondiale, touchant plus de 180 pays et éclairant la conception d'immeubles et de projets d'infrastructures publiques », déclare Joanna Frank, présidente et directrice générale de cet organisme. « Notre mission porte en fait sur la transformation du marché. Fitwel est un moyen réellement efficace de partager cette incroyable base de données probantes qui nous vient de la santé publique avec les décideurs en matière de bâtiments. »

Les ambassadeurs Fitwel, qui sont des chefs de file et d'actifs participants du mouvement des bâtiments sains de Fitwel, contribuent également à répandre la compréhension de l'impact qu'a l'environnement bâti sur la santé. Aucune compétence préalable en santé ou dans les installations techniques d'immeubles n'est requise pour suivre le cours et passer l'examen d'ambassadeur Fitwel qui, au moment de mettre sous presse, étaient fondés sur le tableau de pointage et les guides de référence de la version 2 de Fitwel.

« Fitwel est différent de LEED, explique Mme Frank. Nous n'examinons pas un bâtiment pour demander, "Pensez-vous que ce système mécanique a une incidence sur la santé?" Nous examinons la recherche de CDC et nous nous disons "Quelle recherche existe-t-il en matière de qualité de l'air et de santé humaine? Est-il possible qu'un bâtiment ait des incidences sur tel problème de santé en particulier?" ».

Aujourd'hui, les stratégies de Fitwel s'appuient sur plus de 5 000 recherches en santé publique examinées par des pairs. « Nous venons d'effectuer une révision de la norme pour refléter la croissance de la base de données probantes », ajoute Joanna Frank. Le cours d'ambassadeur doit être mis à jour à l'automne 2019 afin de l'harmoniser au contenu de Fitwel v2.1.

Une norme élargie a été lancée en juin pour les projets internationaux. Fitwel est approprié pour une variété de types de propriétés, de la vente au détail aux bureaux, et des logements abordables à ceux qui suivent la valeur du marché. Elle s'applique aussi bien aux bâtiments existants qu'aux constructions nouvelles. « Nous connaissons une incroyable période de croissance, indique Mme Frank. Le Sud et le Midwest des États-Unis rattrapent très rapidement les zones côtières en ce qui a trait au nombre de projets. Je crois même que le Sud [pourrait] dépasser le nord-est cette année. »

Le point de vue d'un professionnel

La plupart des clients de designers ne désirent pas s'attaquer à plus de deux programmes de certification à la fois, surtout lorsqu'ils essaient d'atteindre les niveaux de certification supérieurs les plus rigoureux. « Nos conversations avec les clients commencent généralement autour de LEED, parce que c'est ce qu'ils connaissent le mieux, puis nous les informons au sujet de WELL et de Fitwel pour déterminer lequel de ces systèmes de cotation leur convient le mieux, à eux et aux objectifs de leur projet. Puis, nous discutons de la manière dont cela s'inscrit dans le programme LEED », dit David Cordell, associé directeur, coordinateur technique principal et chef de la durabilité chez Perkins +Will, qui est aussi un professionnel agréé LEED et WELL ainsi qu'ambassadeur Fitwel.

Il existe beaucoup de recherches sur l'effet que peuvent avoir les matériaux sur l'amélioration des capacités cognitives ou la diminution de la pression artérielle. Mais si vous vous attardez au design en fonction d'un véritable bien-être, on parle alors d'un objectif plus global qui va au-delà de la physiologie. Et, comme le souligne M. Cordell, c'est plus difficile à analyser. « LEED a été en mesure de s'implanter parce qu'il y avait des données qui permettaient de mesurer et de comprendre », explique-t-il. Toutefois, ce sont les données empiriques qui racontent en grande partie l'histoire de l'aspect humain des choses, ce qui est justement l'objectif du design pour le bien-être. Selon David Cordell, WELL et Fitwel essaient d'atteindre à peu près la même chose, mais en s'y prenant un peu différemment.

Le designer fait remarquer que les certifications qui s'ajoutent à l'obtention d'un permis d'exercice (ou l'agrément) dans une profession de base, telle que le design ou l'architecture, constituent le moyen le plus précis de transmettre la passion, ainsi que de l'expertise, sur un sujet donné. David Cordell, qui avait initialement prévu d'étudier la psychologie, a décidé qu'il pouvait influencer davantage sur le bien-être des gens en passant par le design : « Cela comporte cette idée que le design doit créer un sentiment d'émerveillement ou de joie et d'espoir. » Il trouve que les normes contribuent absolument à cet objectif en incluant des éléments biophiliques et artistiques qui ont une incidence sur le bien-être mental, spirituel et émotionnel des occupants d'un bâtiment.

Au cours de la dernière décennie, le marché a connu une évolution extraordinaire. Les clients de designers sont de plus en plus conscients que l'endroit où ils vivent et travaillent a un impact sur le bien-être. Il n'y a jamais eu de moment plus propice pour que les designers deviennent les experts qui peuvent aider leurs clients à atteindre ces objectifs. ●

DIANA MOSHER, membre alliée de l'ASID, est designer d'intérieur et consultante en médias établie à New York. Elle est aussi directrice des communications pour la section New York Metro de l'ASID.

Pour favo le mi

De plus en plus, les designers et les fabricants de produits se font un devoir de contribuer au bien-être individuel avec des collections qui abordent la question de diverses façons

Grâce à des motifs qui imitent la nature et des couleurs qui suscitent des sentiments pacifiques ou à des objets exempts de composés chimiques et à ceux qui sont dotés d'éléments biophiliques intégrant des matières, de la lumière et de la végétation naturelles, des vues sur l'extérieur et d'autres expériences de notre monde, le bien-être occupe désormais une place de premier plan dans l'esprit de l'industrie du design. Ces innovations sont des exemples de la manière dont le design peut améliorer la vie d'une personne et, par conséquent, peut-être, le sort du monde aussi.

i+D s'est entretenu avec quatre fabricants avant-gardistes pour connaître leur point de vue à ce sujet. Sans surprise, ils parcourent le chemin du bien-être depuis un certain temps déjà, et ils travaillent désormais avec une diversité d'experts et de systèmes scientifiques incroyablement avancés pour atteindre leurs objectifs les plus élevés.

Conçue par Ilse Crawford,
la collection Wellbeing de
nanimarquina met l'accent
sur le caractère tactile, la
matière, le savoir-faire et
la qualité pour ajouter chaleur,
douceur et confort aux
environnements intérieurs,
ainsi qu'un lien avec les sens.
(Photo : nanimarquina; photographie
d'Albert Font)

Oriser eux-êtrre



Parmi les palettes de couleur des prévisions de Sherwin-Williams pour 2020, Mantra compte neuf couleurs de peintures intérieures neutres et douces influencées par « le minimalisme, la sérénité, le style "scandinave" et le spa ».
(Photo : Sherwin-Williams)

Des produits qui aident les gens à se sentir mieux

« Prendre connaissance de statistiques indiquant que les Américains dépensent 300 milliards de dollars chaque année pour lutter contre les maladies liées au stress est totalement ahurissant ! », déclare Jackie Dettmar, vice-présidente du design et du développement des produits du groupe Mohawk. « Chez Mohawk, nous croyons que si nous pouvons faire quoi que ce soit pour contribuer à créer des environnements qui pourraient soulager les gens, nous avons le devoir de le faire. »

L'idée de créer un sentiment de bien-être n'est pas nouvelle pour cette entreprise en revêtements de sol commerciaux fermement enracinée dans une philosophie de « croire que l'on peut faire mieux ». Depuis près de 20 ans, Mohawk a consacré autant à la recherche qu'à l'esthétique — et a fabriqué des produits qui sont exempts de toxines, régénérateurs pour la nature et susceptibles de contribuer à la qualité de vie.

Faisant remarquer que les designers d'intérieur sont des chefs de file de cette cause, qui s'efforcent depuis toujours de créer des environnements plus sains, plus paisibles et plus esthétiques, Mme Dettmar explique que la plus récente proposition de Mohawk pour combler ce besoin est son système de moquette modulaire appelé Relaxing Floors, qui a été lancé en septembre. Il aura

fallu deux ans de recherches en collaboration avec l'entreprise autrichienne de conception de produits 13&9 et avec Richard Taylor, conseiller de la NASA, professeur de physique, de philosophie et d'art à l'université de l'Oregon, et fondateur de Fractals Research Inc. Selon Jackie Dettmar, la recherche a porté sur les motifs fractals (motifs infiniment complexes que l'on trouve dans la nature, comme sur les arbres, dans les rivières et les coquillages), dont Mme Dettmar nous dit que l'on a « prouvé scientifiquement qu'ils réduisaient les niveaux de stress de près de 60 pour cent » lorsqu'on les plaçait dans l'environnement visuel d'une personne. Leur collaboration a porté sur le développement d'un logiciel pour créer et mesurer des motifs fractals de diverses complexités. Ces concepts ont ensuite été traduits en motifs pour les moquettes.

Et ces moquettes sont aussi très esthétiques. Dérivées de la nature, les combinaisons de couleurs chaudes et froides comprennent des tons de gris, de havane, de terre brûlée et d'or. Dans l'ensemble, ce revêtement de sol est le « point culminant entre l'art, la science et le design axé sur l'être humain », indique Mme Dettmar. « De plus, grâce à son prix raisonnable, il est accessible au plus vaste groupe de personnes possible.

« Lorsque nous nous sommes lancés dans ce projet, ajoute-t-elle, nous pensions uniquement à un produit pour les lieux de travail, qui sont si souvent une grande source de stress. Mais à mesure que nous approfondissions le sujet, nous nous rendions compte qu'il existait beaucoup d'autres applications qui nous permettraient d'aider les gens à se sentir mieux. Nous voyons cela comme une occasion pour notre équipe des ventes de les offrir aux hôpitaux, aux écoles, aux hôtels et aux aéroports — partout où les gens peuvent ressentir de l'anxiété. »

Désirant que tout ce que fait le groupe Mohawk finisse par refléter ces découvertes, l'entreprise effectuera ultérieurement un suivi, travaillant avec Richard Taylor sur des programmes de réalité virtuelle, puis sur des installations dans des espaces publics pour y surveiller la réaction des gens. « Les fabricants ont manifestement un rôle à jouer dans la création de produits qui améliorent notre vie, conclut Mme Dettmar. Il se passe une chose extraordinaire à propos de l'industrie des revêtements de sol. Elle trace la voie en matière de développement durable en se fondant sur la recherche, comme la nôtre. Il s'agit simplement d'intensifier nos efforts et de faire la bonne chose. »

Les motifs fractals, que l'on retrouve dans la nature, sont connus pour réduire le stress. Ils sont aussi au cœur des éléments visuels du système de moquette modulaire Relaxing Floors du groupe Mohawk.
(Photo : Mohawk Group)



« Nous sommes tous d'accord avec l'idée de vivre de manière consciente, et que nous devons nous distancer de la frénésie de la vie courante et faire quelque chose pour nous-mêmes. Une maison qui reflète cette idée permet d'y arriver. »

— SUE WADDEN, SHERWIN-WILLIAMS



L'influence de la couleur

Adoptant une approche plus anecdotique, Sue Wadden, directrice du marketing de la couleur à la compagnie Sherwin-Williams, dit que lorsque l'équipe de prévisions mondiales des professionnels de la couleur s'est réunie pour déterminer les nouvelles couleurs de 2020, « c'était presque un truisme. Il y a toujours de grands thèmes à aborder, mais, cette année, c'était universel. Le mieux-être est une telle influence qu'il était impossible de ne pas en parler. »

Après trois jours d'analyse des grands thèmes de la culture de consommation et du design qu'ils avaient glanés lors de leur participation aux nombreux salons professionnels d'ici et d'ailleurs, ainsi que de lecture d'innombrables rapports de tendance, l'équipe de prévisions a commencé à réduire l'information à ceux des concepts qu'ils jugeaient les plus importants. Le résultat a été un « bon instantané » de ce qui se passe sur le marché. À la fin de la semaine, rappelle Mme Wadden, « nous nous étions mis d'accord sur les couleurs et l'orientation — la chaleur, les nuances qui sont humaines et naturelles, et qui ouvrent la voie au bien-être et au réconfort ».

Elle a ensuite eu l'idée d'utiliser un mandala, motif géométrique datant du 1^{er} siècle sans début ni fin, pour présenter les couleurs de 2020. Segmentées en cinq palettes — Alive, Mantra, Play, Haven et Heart —, les neuf couleurs tendance de chacune de celles-ci expriment quatre « influences » du monde du design et la compréhension de ce qui est requis pour apporter joie et sérénité, et mettre l'accent sur le corps, le mental et l'esprit. Mantra, par exemple, regroupe des pastels crayeux empreints de sérénité faisant un clin d'œil au style « scandinave », qui combine les esthétiques japonaise et nordique.

« Ancrer ces nouvelles couleurs dans quelque chose de réel comme cela est tellement logique, dit-elle. Jusqu'à présent, les commentaires ont été très positifs. On dirait bien que l'ensemble de l'industrie s'en va dans ce sens. »

Bien que Mme Wadden déclare que la couleur est « trop difficile à quantifier », elle croit néanmoins que, intuitivement, nous savons quel effet la couleur a sur nous : « Nous sommes tous d'accord avec l'idée de vivre de manière consciente, et que nous devons nous distancer de la frénésie de la vie courante et faire quelque chose pour nous-mêmes. Une maison qui reflète cette idée permet d'y arriver. C'est ce qui va orienter la conversation pour la prochaine décennie. »

La couleur de l'année de Sherwin-Williams est Naval, un riche bleu marine de la palette Alive. « Rappelant le ciel nocturne, que pendant des siècles les gens ont scruté pour y trouver de la guidance, elle établit un équilibre entre calme et confiance, où le prestige de l'Art déco rencontre la sérénité d'un studio de yoga... Un nouveau neutre accessible qui s'accorde avec tout, dit Sue Wadden. »

Les bienfaits de la biophilie

Une autre société « qui fait la bonne chose » est Designtex, un fabricant de matériaux de finition pour le domaine de la fabrication sur mesure — rembourrage, revêtements muraux, tissus à panneaux, revêtements de fenêtres et finis architecturaux Di-NOC de 3M.

« Les bases de notre travail, explique Sara Balderi, designer en chef, sont centrées autour de l'idée de la psychologie d'un lieu : comment cet endroit qui nous entoure influe sur la manière dont nous le ressentons sur le plan multisensoriel. C'est particulièrement important dans les environnements de soins de la santé, où l'objectif est de faire que les gens se sentent mieux et d'apporter un sentiment de calme, de clarté et de connexité; et tout aussi important dans l'environnement bâti, où il s'agit de créer des lieux qui satisfont à notre besoin inné de contact avec la nature. »

La nouvelle collection Biophilia 2.0 de Designtex se compose de huit motifs de textiles de rembourrage pour les soins de santé tissés et enduits qui intègrent des principes de conception biophilique comme l'utilisation de matières, de lumière et de végétation naturelles, des vues sur la nature et d'autres expériences du monde naturel.

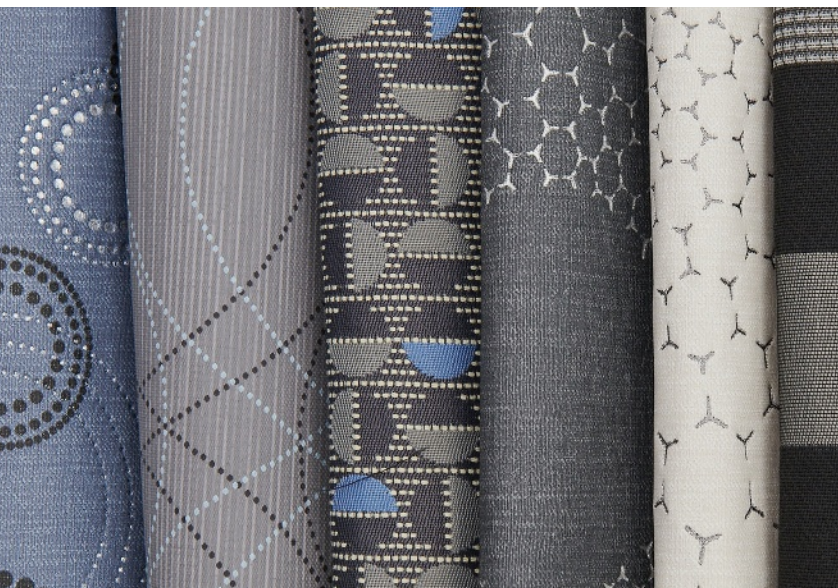
Biophilie, selon Mme Balderi, signifie littéralement « amour de la nature ». « Nous, en tant qu'êtres humains, grâce à l'adaptation évolutive, sommes attirés par la nature et tirons des bienfaits de notre interaction avec celle-ci, dit-elle. C'est primitif, ce lien intrinsèque que nous, chez Designtex, continuons d'explorer. De plus en plus d'études mettent l'accent sur la façon dont nos cerveaux sont câblés pour réagir aux différents éléments et principes de la nature, et sur les raisons pour lesquelles ils le sont. Comme

le mentionne le neuroscientifique, Thomas D. Albright, du Salk Institute for Biological Studies, avec qui nous avons travaillé, "...nous avons un remarquable outil qui promet d'ouvrir une nouvelle perspective sur la façon dont nos bâtiments influent sur nos états mentaux : le domaine moderne de la neuroscience". »

Pendant une année et demie, l'équipe de Designtex a mis au point la collection Biophilia 2.0 en explorant les algorithmes, les textures, couleurs et formes, et les arrangements mathématiques, ainsi que la théorie du chaos et la séquence de Fibonacci, qui ont une incidence sur les motifs que l'on retrouve dans la nature. Leurs conclusions ont inspiré la densité, les arrangements et les variations que l'on observe dans chacun des motifs créés pour cette collection. « Dans l'environnement bâti, explique Sara Balderi, il s'agit de créer des lieux qui répondent à notre besoin inné de contact avec la nature. »

Elle ajoute qu'aussi tôt qu'en 1859, alors que Florence Nightingale parlait des bienfaits de la lumière et de la couleur sur la guérison et la maladie, les données probantes laissaient déjà entendre que des éléments de la nature ou une vue sur un environnement naturel pouvaient être efficaces pour réduire le stress et servir de distractions positives qui favorisaient le mieux-être en milieu médical. « Désormais, la recherche permet de faire la preuve de ce qui fut autrefois "instinctif" en matière de design.

« J'ai bon espoir que le choix des matériaux continue de suivre ce processus réfléchi et complet », conclut-elle.



« Nous, en tant qu'êtres humains, grâce à l'adaptation évolutive, sommes attirés par la nature et tirons des bienfaits de notre interaction avec celle-ci. »

— SARA BALDERI, DESIGNTEX

L'air, l'eau de pluie et les stratifications rocheuses comptent parmi les inspirations de la collection de tissus de recouvrement Biophilia 2.0 de Designtex pour les établissements de soins de santé.
(Photo : Designtex)

Appuyer l'expérience humaine

Depuis qu'elle a fondé nanimarquina en 1987, Nani Marquina, établie à Barcelone et à New York, n'a eu qu'un seul objectif : « créer des tapis qui transmettent des émotions et un sentiment de bien-être ».

Dotée d'une vision globale, Nani Marquina ne se contente pas de faire fabriquer ses produits en Inde et au Pakistan, elle « contribue aussi à améliorer la vie des gens là-bas ». Elle a récemment lancé sa nouvelle collection Wellbeing conçue par la Londonienne Ilse Crawford de Studioilse. Elles avaient toutes deux déjà travaillé ensemble avec succès, sans doute en raison de leurs points de vue similaires sur la vie : Ilse Crawford est connue pour inscrire les besoins et les désirs des humains au cœur de toutes ses créations.

« L'objectif principal de la collection Wellbeing, affirme Nani Marquina, était de créer une atmosphère de mieux-être avec différents produits. Nos critères, pour les tapis, coussins, hamac intérieur, jeté et tapisserie murale que nous avons décidé de produire étaient qu'ils soient en fibres naturelles, durables et locales, filées à la main et non blanchies ni teintées. »

Ilse Crawford ajoute que ces choix ont été faits « pour réduire l'impact sur les populations et l'environnement et pour créer un système de bien-être. » Elle précise : « Nous analysons tout ce que nous faisons du point de vue de l'expérience humaine, et regardons aussi comment nous pouvons apporter des changements dans la façon dont les choses sont fabriquées — pas seulement conçues, mais produites —, cela touche donc l'ensemble du système.

« Je m'intéresse au bien-être dans son sens systémique, poursuit-elle. Après tout, nous sommes le système. Chaque dollar que nous dépensons, chaque décision que nous prenons en tant que designers, est un vote et a une incidence sur le tableau d'ensemble pour le meilleur ou pour le pire. Mais il est possible de créer un jeu de préceptes économiques et de conception qui contribuent à l'atteinte du bonheur et du mieux-être des gens. En tant que designers, nous devons en assumer la responsabilité. »



La collection Wellbeing fait appel à la laine afghane filée à la main, à l'ortie, au jute, au liège, au bois, au coton brut et autres matières, qui sont toutes approvisionnées avec soin par l'équipe nanimarquina. (Photo : nanimarquina ; photographie d'Albert Font)

Nani Marquina, de nanimarquina, et Ilse Crawford, de Studioilse, ont collaboré pour donner vie à la collection Wellbeing. (Photo : nanimarquina ; photographie d'Albert Font)



Bien que tous les projets nanimarquina exigent recherche et expérimentation, Mme Marquina souligne que le défi de la création de la collection Wellbeing était « d'obtenir un produit esthétique et séduisant. Nous avons déjà la connaissance nécessaire pour les tapis, mais nos artisans n'avaient jamais fait de hamacs ni de tapisseries. Le résultat a été une étonnante exploration en matière d'apprentissage et de motivation. »

Quant à l'avenir du bien-être dans le design, Nani Marquina ajoute, « je pense que les gens ont besoin de produits auxquels ils croient, qui vous font vous sentir bien lorsque vous les achetez et procurent un sentiment de bien-être. Les Occidentaux, qui vivent principalement dans les villes, ont besoin d'être entourés de beauté afin de se connecter à la nature et à l'artisanat. Quoi de mieux que des produits de notre vie quotidienne qui évoquent la nature ? Nous vivons tous entourés de tellement de technologie. Nous avons besoin de trouver un équilibre avec des objets faits main. »

« En fin de compte, déclare Ilse Crawford, nos valeurs sont ancrées dans le monde matériel que nous fabriquons. Cela signifie de créer des environnements où les humains se sentent bien, des lieux publics où les gens se sentent chez eux, et des chez-soi habitables qui correspondent à ceux qui y vivent. Cela signifie de choisir et de concevoir des meubles et des produits qui soutiennent et améliorent les comportements et les actions des êtres humains dans la vie de tous les jours. Les objets que nous utilisons et les lieux que nous habitons modifient notre façon de nous sentir, de nous comporter et d'établir des liens les uns avec les autres. Cependant, cela ne touche pas seulement des personnes qui les utilisent, mais aussi de la façon de les fabriquer et leur impact écologique. »

« Le projet Wellbeing, ajoute Nani Marquina, n'a pas de fin. Ilse et moi avons déjà discuté de la possibilité de poursuivre notre collaboration. » Bien d'autres se joindront fort probablement à elles, car, comme elle l'indique, « non seulement le design d'intérieur doit-il être conçu pour que les gens se sentent mieux, mais aussi l'architecture, l'urbanisme... tout doit être pensé de manière à ce que les êtres humains se sentent bien ». ●

MICHELE KEITH
est une auteure new-yorkaise dont le travail a paru dans The New York Times, ASPIRE Design and Home, Luxury Listings NYC, et DESIGN, entre autres magazines. Elle a également écrit deux livres cadeaux pour The Monacelli Press : Designers Here and There et Designers Abroad.

JOIN THE CONVER SATION

JOIN IDDC

Interior Designers of Canada (IDC) is the national advocacy association for interior designers with a mission to advance and promote the Canadian interior design industry locally, nationally, and internationally.

Membership perks:

- Online access to job opportunities through Career Centre
- Exclusive deals and discounts on insurance rates, auto rentals, and more
- Subscription to *i+D* magazine
- Education seminars and webinars (CEUs)
- Access to industry research and stats
- Advocacy tools to help designers succeed
- Annual awards and scholarships
- Access to events and networking
- Weekly industry news and updates
- Promotion on IDC's social media channels
- Discounted rates for events & IDC's annual design symposium

InteriorDesignersofCanada



IDCanadaTweets



416.649.4425 • t

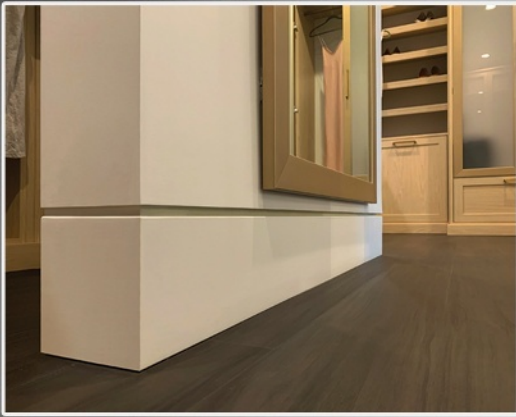
877.443.4425 • tf

info@idcanada.org • e

Visit idcanada.org for more info on membership, events and latest news.



interior designers of canada
designers d'intérieur du canada



ALUMINUM TRIM



XtremeInterior by Tamlyn combines your design and our style to create a visual statement that not only meets your needs but enhances the beauty of your space. XtremeInterior offers an extensive line of extruded aluminum profiles with thousands of design and color options, allowing architects and designers to dramatically improve their building aesthetics and create modern architectural lines.

844.365.9462
www.tamlyn.com



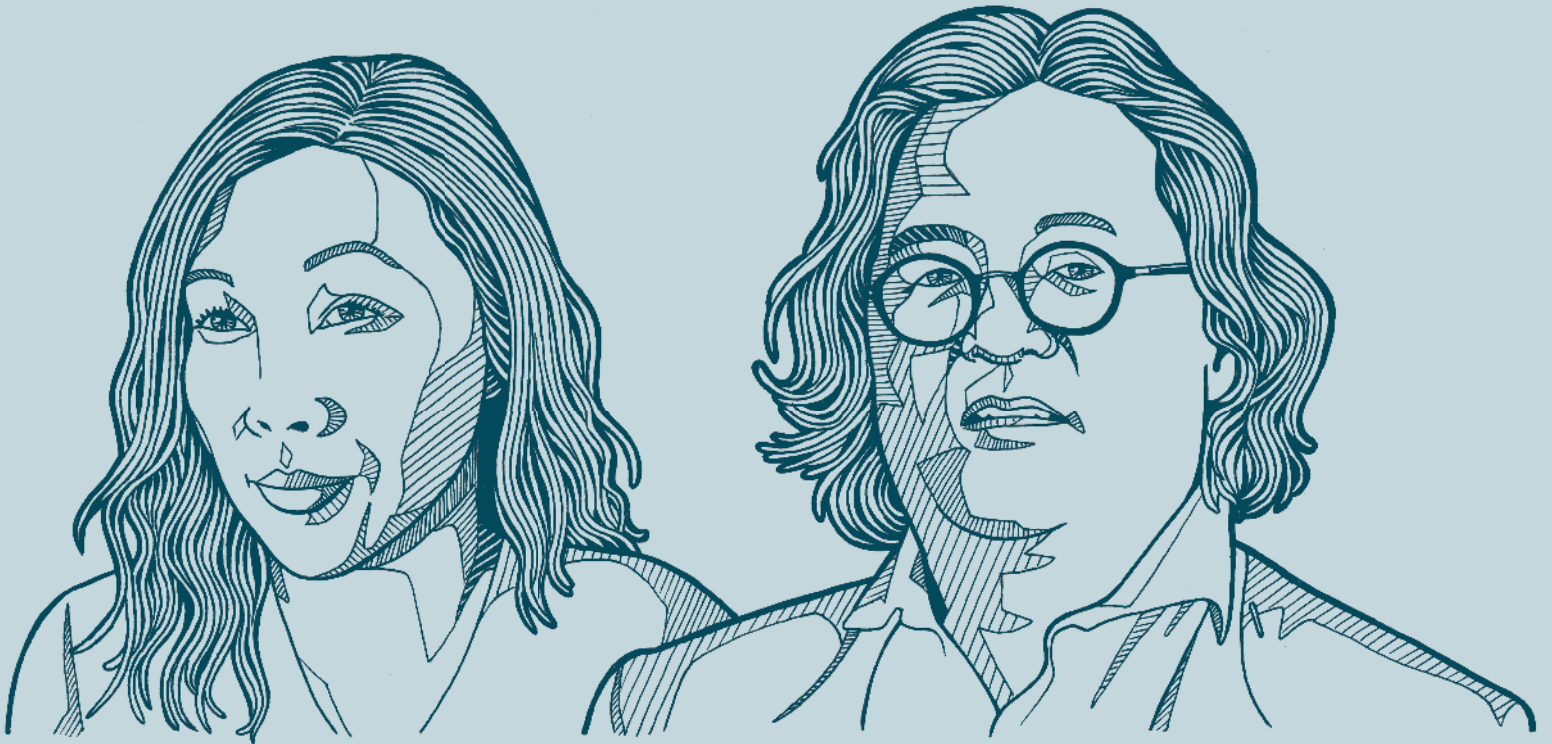
Profil ICONique

Pour trouver le point de rencontre entre l'avant-garde et le confort, ne cherchez pas plus loin que le Shimoda Design Group. Cette petite agence de design établie à Los Angeles, dont les fondateurs et partenaires Joey Shimoda et Susan Chang créent des projets primés, voit grand, mais sans négliger les détails. Parmi ces projets, on compte le siège social réinventé de Steelcase au Michigan, l'éblouissant Museum of Neon Art de Los Angeles et The Wheeler, un projet d'immeuble de bureaux en cours à Brooklyn — tous des exemples de restauration réalisée en étroite symbiose avec de la construction nouvelle. L'agence possède une liste de clients tels que Rolex, Mikimoto, Netflix, Viacom et Bloomberg, pour ne nommer que quelques marques instantanément reconnaissables, et les partenaires ont reçu de nombreuses distinctions professionnelles.

Joey Shimoda a grandi en Alabama et a terminé ses études secondaires en Californie du Nord. Il est détenteur d'un diplôme en architecture de la California Polytechnic State University, a étudié à Florence et est membre du College of Fellows de l'American Institute of Architects et de l'International Interior Design Association.

Susan Chang a grandi à Los Angeles et possède un diplôme en architecture de l'University of California, Los Angeles (UCLA). Elle a donné des conférences à l'université Woodbury et au SCAD Lacoste (France).

Le couple vit et travaille dans le même immeuble — « un trajet très court, pour L.A. », comme le décrit Joey Shimoda — dans un entrepôt de quatre étages converti dans le quartier Arts District.



Susan Chang et Joey Shimoda

i+D : Beaucoup de gens ne savent pas que L.A. a toujours été un centre pour les arts graphiques, et vous y êtes situés au cœur. Quoi de neuf dans le District ces temps-ci ?

J. Shimoda : Il a tellement changé. Quand je suis arrivé à L.A., j'ai fait photographier quelques œuvres et cela a eu lieu dans l'immeuble dans lequel nous nous trouvons maintenant sur Traction Avenue. Je me disais alors que c'était tellement sympa. Il y avait des ordonnances pour permettre aux gens de vivre sans cuisine ni chauffage ou climatisation. C'était principalement un quartier de manufactures, où un artiste pouvait avoir à lui seul 8 000 pieds carrés.

S. Chang : C'était la scène punk de L.A. Au coin se trouvait le Al's Bar, où tous les premiers groupes de punk se produisaient. C'était notre CBGB à nous, mais pas aussi branché. (Rires.)

J. Shimoda : Le quartier s'est complètement embourgeoisé au cours des cinq dernières années, à un point tel que l'on commence à se demander si nous pouvons y rester.

i+D : Lorsque vous vous êtes rencontrés, vous travailliez pour la même boîte. Avez-vous sympathisé immédiatement ?

J. Shimoda : Nous étions avec un groupe de personnes qui s'entendaient bien et qui faisaient beaucoup de choses ensemble à l'extérieur du bureau. C'était le studio de Lauren Rottet. Elle continue d'être une mentore et une amie très chère. Elle avait créé un environnement très entier et collégial.

i+D : Quand avez-vous su que vous vouliez devenir partenaires ?

J. Shimoda : Nous nous sommes rendu compte que, dans une grande entreprise, si vous restiez trop longtemps, vous alliez finir par gagner trop d'argent pour avoir jamais envie de partir.

i+D : Vous arrive-t-il d'argumenter ?

S. Chang : Nous discutons de la pratique, et de design, et de traitement. (En riant.) Des conversations animées.

i+D : Avez-vous un code que vous utilisez pour faire savoir à l'autre que c'est une mauvaise journée ?

J. Shimoda : Les mauvaises journées et les bonnes semblent arriver chaque jour.

i+D : Qui de vous deux a la tête la mieux faite pour les affaires ?

J. Shimoda : Susan.

S. Chang : Attends. (En riant.) Je ne sais pas si je suis d'accord avec ça.

i+D : Pas de dispute... Lorsque vous étiez enfants, quelles ont été les personnes qui vous ont inspirés ?

J. Shimoda : Ayant grandi dans le sud, il y avait assez souvent des tensions. Nous avions une ferme avicole. Notre famille ne faisait pas vraiment partie de la communauté — nous étions l'une des deux familles asiatiques. Mon père est né ici et a vécu dans les camps d'internement [pour les résidents japonais

pendant la Seconde Guerre mondiale] lorsqu'il avait 11 ans. Ma mère était originaire du Japon. Aucun d'eux n'était allé au collège. J'ai toujours su que j'étais différent, mais les enseignants que j'ai eus voyaient bien que j'étais une anomalie dans le monde du sud, et aussi que je savais dessiner, et ils m'ont encouragé. Ils m'ont parlé d'architecture — je n'avais aucune idée de ce qu'était l'architecture.

S. Chang : Dès le plus jeune âge, ce furent mon père et sa plus jeune sœur, ma tante. Elle enseignait le design graphique et mon père adorait la musique classique, et il avait voulu devenir violoniste. Ils voyaient que j'aimais le dessin, et ils m'ont encouragé.

i+D : L'immeuble The Wheeler à Brooklyn présente des défis exceptionnels, puisqu'une partie de celui-ci a été construite avant même le pont de Brooklyn. Comment conciliez-vous l'ancien et le nouveau ? Et est-ce que cela se résume parfois à un choix entre l'ancien et le nouveau ?

J. Shimoda : Cela se présente souvent. Dans ma carrière, lorsque j'étais apprenti, j'avais parfois un certain sentiment que personne ne savait ce qu'il faisait. Et, à un moment donné, le projet nous disait quoi faire. Notre processus tourne autour de ça, où nous essayons de ne pas avoir trop d'idées préconçues quant aux réponses. L'aspect de la restauration est une question de respect et d'occasions. L'immeuble de Brooklyn nous a donné tellement d'espaces extérieurs intéressants, et il offre tous les éléments architecturaux classiques à l'intérieur. Donc, lorsque nous avons commencé, nous avons examiné cette question et nous nous sommes dit, « Nous devons garder tous ces éléments anciens, parce qu'ils font que les gens se sentent en lien avec la propriété. » Il est difficile de reproduire le charme.

i+D : Quelle différence y a-t-il entre faire un immeuble de bureaux et le musée du néon d'art ? Mis à part, bien sûr, que le musée du néon soit plus amusant.

S. Chang : Dans le cas d'un immeuble de bureaux, il y a un programme, ce que veut un client ou un promoteur. Avec le musée du néon, il fallait prévoir de grandes pièces et beaucoup d'électricité. C'est ce qui a été le fil conducteur.

J. Shimoda : Le musée était un ancien bâtiment à l'ancienne de la chaîne de pharmacies Rite Aid. Mais, pour répondre à la question : c'est assez différent. Dans un musée, il faut tenir compte d'éléments que l'on change constamment.

i+D : Quel a été votre premier emploi quand vous étiez jeunes ?

S. Chang : Je travaillais dans une pharmacie quand j'étais en troisième année du secondaire. J'ai appris le métier de caissière, et à remplir les étalages. Puis j'ai aidé le pharmacien à compter les pilules.

i+D : Et qu'en avez-vous retiré ?

S. Chang : J'ai appris comment réagir dans une situation de service à la clientèle. Il y avait beaucoup de gens grincheux qui avaient besoin de médicaments.

J. Shimoda : Je me tenais dans un magasin de vélo. Je faisais semblant d'y travailler. Ils ne m'ont jamais payé. J'avais 11 ou 12 ans. Puis, à 14 ans, j'ai travaillé dans une pizzeria. J'ai commencé dans l'arrière-cuisine, puis je me suis mis à faire des pizzas. Tous les jeunes venaient chez moi manger les restes de pizza.

i+D : J'ai lu que vous cherchiez toujours à pousser vos clients plus loin que là où ils veulent aller. Quelles méthodes utilisez-vous pour cela ?

J. Shimoda : Lors de la première réunion, nous leur demandons ce qui est vraiment important pour eux. Puis, on apprend à les connaître sur le plan personnel. Tout le monde a plusieurs passions, et nous voulons amplifier leurs idées.

i+D : De quel objet ne vous départissez-vous jamais ?

S. Chang : Je ne pense pas avoir d'objet en particulier.

J. Shimoda : Mon chien, un fox-terrier à poil dur nommé Bowie, comme dans David.

i+D : Les gens qui sont proches vous disent-ils que vous travaillez trop fort ?

J. Shimoda : Oh, ouais. Ma mère.

S. Chang : Joey me dit que je travaille trop dur.

Et, je réponds toujours, « certaines choses *doivent* être faites ».

i+D : Lorsque vous vous rendez dans un endroit où vous n'êtes jamais allés, quelle est la première chose que vous recherchez ?

J. Shimoda : Quand j'étudiais en Europe, la première chose que je faisais était de trouver le plus haut point de vue sur une ville. Je voyage environ trois mois par année. C'est beaucoup, mais cela me garde les yeux ouverts. Les antennes sont un peu plus dressées.

S. Chang : La tendance naturelle pour moi est de trouver un musée. Et, certainement, dans quel restaurant je vais aller manger.

i+D : Quelle est la première chose que vous avez conçue ou construite, lorsque vous étiez enfant ?

J. Shimoda : Sur le terrain de notre voisin, il y avait une pente vraiment raide et nous avions fait un genre de montagnes russes avec des wagonnets. Ça ne s'est pas bien passé du tout.

i+D : Des blessures ?

J. Shimoda : Les véhicules basculaient dès le début.

S. Chang : J'avais environ huit ans. J'ai renversé la table de salle à manger sur son flanc et empilé des cartons tout autour, pour créer un espace privé. J'avais l'impression que c'était privé, mais c'était au *beau milieu* de la salle à manger. ●

AMBROSE CLANCY

est rédacteur en chef du Shelter Island Reporter et romancier, auteur documentaire et journaliste. Ses articles ont paru dans GQ, The Washington Post et le Los Angeles Times.

Vie et
design
Conception
universelle

Le pouvoir design pou



Les résidences
One&Only Mandarin
à Mandarina ont intégré
la technologie DARWIN
d'intelligence domotique
axée sur le bien-être qui
contribue à réduire les
polluants intérieurs et à
améliorer l'énergie et le
sommeil des occupants.
(Image : One&Only
Mandarina Residences)

du r tous

Par
Stephanie Timm, Ph. D.,
Whitney Austin Gray, Ph. D.,
Susan Sung Eun Chung, Ph. D.

Concevoir pour les extrémités du spectre peut profiter à la moyenne

Quatre-vingt-dix pour cent des propriétaires de plus de 65 ans indiquent qu'ils aimeraient mieux vieillir dans leur propre maison¹. Le sondage *2016 Home Design Trend Survey*^a de l'American Institute of Architects révèle que le désir de « vieillir à la maison » est l'un des principaux moteurs du travail architectural actuel. Fonctions d'accessibilité, plan sur un seul étage et aires ouvertes comptent parmi les cinq premières tendances en matière d'aménagement et de design résidentiel². Cependant, un récent sondage de l'AARP (organisme gouvernemental et lobby américain représentant les personnes retraitées [NdT]) indique que les caractéristiques qui feraient que les adultes âgés de plus de 50 ans vivraient avec plus de confort et de sécurité dans leurs maisons à mesure qu'ils vieillissent ne s'y trouvent pas. Les répondants ont signalé une absence, dans leur maison, d'éléments qui facilitent la vie des gens qui vieillissent, comme de larges portes (63 pour cent), des surfaces de plancher antidérapantes (40 pour cent) ou des accessoires de salle de bains, telles des barres d'appui (77 pour cent)³.

^a Taille de l'échantillon : environ 500 cabinets d'architecture résidentielle aux États-Unis

Conception pour tous les âges et les modes de vie

En 2014, aux États-Unis, 46,2 millions de personnes étaient âgées de 65 ans ou plus (14,5 pour cent de la population totale). L'on s'attend à ce qu'en 2060 ce nombre ait doublé, pour atteindre plus de 98 millions de personnes⁴. Il est donc probable que la demande en unités d'habitation construites pour accueillir ceux qui projettent de vieillir de façon indépendante augmentera considérablement. Des caractéristiques du bâtiment, des produits et des technologies qui peuvent être adaptés pour ceux qui composent avec un éventail dynamique de capacités ou de situations seront essentiels pour exploiter pleinement le marché du logement du futur.

On appelle communément « conception universelle » la configuration d'un environnement de manière à le rendre aussi utilisable par tous et confortable pour tous que possible⁵⁻⁷. Bien souvent, les caractéristiques de conception universelle sont simplement des éléments de construction standard que l'on choisit de manière plus réfléchie, dont on modifie les dimensions ou que l'on dispose en des endroits plus stratégiques⁸. Des œilletons que l'on place plus bas dans la porte d'entrée, des encadrements de porte plus larges et des entrées de plain-pied comptent parmi les exemples courants. Ce sont des fonctionnalités qui sont de toute évidence utiles aux personnes blessées ou en fauteuil roulant, mais aussi aux utilisateurs moins manifestes, comme une personne avec une poussette ou des déménageurs qui tentent de faire entrer un nouveau matelas de très grande taille dans une chambre.

« Lorsque j'ai atteint la cinquantaine, et que mes amis plus âgés se sont mis à obtenir des diagnostics de problèmes de santé physique ou neurologique qui allaient changer leur vie, réduire leur force et leur acuité cognitive, je me suis rendu compte qu'à moins de rendre ma propre maison aussi conviviale que la leur, ils ne seraient plus en mesure de continuer à me rendre visite ou à se joindre à nos rassemblements d'amis et de parents », explique Lisa Bonneville, propriétaire, directrice et designer d'intérieur agréée de Bonneville Design au Massachusetts. « J'ai vu cela comme une responsabilité, et non pas comme une faveur que je leur faisais. Jusqu'à ce que ma propre maison soit complètement transformée pour être accessible (en fauteuil roulant, comme critère de base), celle-ci ne satisfera pas à mes normes d'inclusivité et de "visitabilité". Mon mari et moi y travaillons actuellement, en réaménageant notre habitation étape par étape, parce que nous voulons avoir le choix, celui de vieillir dans notre propre maison. »

Le Center for Universal Design a défini 14 caractéristiques de design prioritaires que tous ceux qui prévoient de rénover leur maison devraient envisager, quel que soit leur âge⁹. Si elles sont intégrées stratégiquement au cours d'une transformation, la plupart de ces caractéristiques n'auront pas une importante incidence sur le coût du projet ni d'impact négatif sur le plan esthétique⁹. Par contre, elles conviendront à un plus grand nombre d'utilisateurs, qui pourront utiliser les lieux, maintenant et à l'avenir. Consultez ces 14 caractéristiques dans l'encadré à la page 57.

Construire pour la santé et le bien-être

Mettre l'accent sur l'objectif de la conception universelle — un design qui contribue à améliorer la santé et le bien-être des occupants de manière globale — fait partie des cinq thèmes émergents en immobilier¹⁰. Étant donné que presque la moitié des adultes américains sont atteints d'une maladie chronique, évitable et coûteuse, les professionnels de la santé et du bâtiment sont désireux de miser sur le pouvoir du design pour encourager des modes de vie plus sains grâce à des améliorations dans des domaines tels que la qualité de l'air et de l'eau, la nutrition et la forme physique¹¹.

Mais jusqu'à quel point le design peut-il influencer sur la santé et le bien-être ?

Les découvertes scientifiques donnent à penser qu'il pourrait constituer l'un des facteurs les plus importants quant à notre activité physique, à ce que nous mangeons, à notre manière de gérer le stress et à la vitesse à laquelle nous nous rétablissons d'une maladie ou d'une blessure. Par exemple, un éclairage diffus et la réduction de l'éblouissement dans les maisons

Cette cuisine par Bonneville Design comprend des fonctionnalités telles qu'une table de cuisson convertible, une armoire sous évier à tirer afin de dégager de l'espace pour les genoux et des chemins de circulation libres, avec rayon de braquage complet au centre de la pièce, pour accommoder le vieillissement à la maison.
(Photo : Bonneville Design)



Les maisons conçues pour les personnes vieillissantes, malades ou handicapées contribuent à améliorer le confort, la sécurité et l'indépendance de *tout le monde* à long terme.

Cette maison du Texas par Laura Britt Design a été expressément conçue pour des résidents ayant des problèmes respiratoires, et elle offre un environnement sain pour tous les résidents et pour leurs visiteurs. (Photo : Leonid Furmanskyy)



peuvent réduire l'inconfort pour les personnes ayant des cataractes (opacification du cristallin)¹². Avoir vue sur la nature peut aider les patients hospitalisés à se rétablir plus rapidement et à prendre moins de médicaments contre la douleur que les autres n'y ayant pas accès¹³. Et une bonne acoustique peut contribuer à calmer ou à éveiller des patients atteints de démence qui peuvent souffrir de confusion, d'illusions, de frustration et d'agitation causées par la surexposition — ou la sous-exposition — au bruit¹⁴.

Les maisons conçues pour les personnes vieillissantes, malades ou handicapées contribuent à améliorer le confort, la sécurité et l'indépendance de *tout le monde* à long terme. Par exemple, dans une maison du Texas où la mère et le fils souffrent de problèmes respiratoires (asthme), on a prévu un système de CVC à volume de réfrigérant variable (VRV) et un système de déshumidification supplémentaire, en plus de la ventilation naturelle, afin de réduire les acariens, les allergènes et les émissions de COV. En fin de compte, ces équipements créent également un environnement sain pour tous les résidents et invités¹⁵.

LES SOLUTIONS DE DESIGN PEUVENT INCLURE :

- L'optimisation de la **qualité de l'air** en réduisant les polluants et en offrant filtration et ventilation adéquates.
- L'optimisation de la **qualité de l'eau** grâce à la filtration et au traitement.
- La facilitation de **choix alimentaires santé**, en augmentant l'exposition et l'accès à des aliments sains, et en limitant la taille des portions à l'aide de verres et d'assiettes plus petits.
- L'optimisation du **design de l'éclairage**, en offrant l'accès à la lumière du jour, réduisant l'éblouissement et s'harmonisant aux rythmes circadiens.
- L'incitation à l'**activité physique** au moyen d'un design actif.
- La création de lieux qui sont **ergonomiques, confortables sur le plan thermique, et accessibles à tous**.
- L'optimisation de la **santé cognitive**, en intégrant des éléments naturels et de la beauté dans le concept.

Une programmation de bien-être résidentiel peut conférer aux maisons unifamiliales et aux immeubles collectifs ces caractéristiques fondées sur des données probantes. Le complexe de résidences privées One&Only Mandarin, à Mandarin, sur la Riviera Nayarit, au Mexique, par exemple, est doté d'un grand nombre de commodités, telles qu'un système de purification d'air qui réduit les polluants inhalés par les résidents et un éclairage circadien qui contribue à réguler les niveaux d'hormones et les cycles veille-sommeil.

14 caractéristiques de conception universelle



1. Une entrée de plain-pied (sans dénivellation) avec seuil affleurant ou à très faible pente	2. Aire de manœuvre d'au moins 60 po (1 524 mm) dans une entrée de plain-pied	3. Largeur libre des couloirs de 42 po (1 067 mm)
4. Largeur libre des portes intérieures de 32 po (813 mm)	5. Aires de manœuvre aux portes	6. Nombre accru de prises électriques pour éclairage supplémentaire et indicateurs d'alarme, en particulier dans les chambres
7. Aire de plancher libre dans les cuisines	8. Armoires adaptables afin de dégager un espace pour les genoux à l'évier et sous les surfaces de travail à côté des appareils de cuisson	9. Aire de plancher libre dans la salle de bains
10. Armoires adaptables avec espace pour les genoux sous le lavabo	11. Bandes de renfort en abondance à l'intérieur des murs entourant les toilettes pour installation de barres d'appui	12. Robinetterie de baignoire ou de douche qui évite d'avoir à se pencher, s'accroupir ou tendre les bras pour atteindre les manettes
13. Toilette dans une aire de 48 po x 56 po (1 219 mm x 1 442 mm) et dont la ligne médiane est située à 18 po (457 mm) de la paroi latérale	14. Douche de plain-pied (sans rebord) d'au moins 36 po x 60 po (914 mm x 1 524 mm)	

Source: The Center for Universal Design. Universal Design in Housing; 2006. https://www.ncsu.edu/ncsu/design/cud/pubs_p/docs/UDinHousing.pdf.



L'entrée pour accéder à cette maison conçue par Bonneville Design commence à l'allée de stationnement et au trottoir, et passe par cette porte de 36 po pour arriver sur un chemin de circulation ouvert sur toutes les autres zones.

(Photo : Sam Gray)

Vie et design
Conception universelle

Les avantages de la construction pour tous

Les bienfaits qu'apporte une conception pour la vie, que ce soit en vue d'améliorer la santé et le bien-être ou pour favoriser la longévité, constituent des défis surmontables. Alors que la population continue à croître et à vivre plus longtemps, le besoin en logements qui permettent de vieillir sagement à la maison continuera d'augmenter. Les designers qui intègrent les principes de la conception universelle, ainsi que des normes de construction saine dès le début de la planification d'une rénovation n'entraînent pas de coûts trop importants en matière de modifications spatiales, mais ajoutent plutôt des avantages incontestables au bénéfice des occupants.

« En 2011, nous avons transformé une maison pour permettre à nos clients de vieillir à la maison et avons ajouté un appartement pour un de leurs parents. Partout dans la maison, les portes ont une largeur de 36 pouces et il n'y a aucun seuil, l'escalier plus large permet l'installation d'un monte-escalier, les douches sont accessibles en fauteuil roulant, les cloisons sont renforcées aux endroits stratégiques pour recevoir des barres d'appui, on a construit un puits pour un futur ascenseur avec arrêt au niveau de la terrasse extérieure, et l'aménagement paysager est fait d'allées en pentes douces », explique le propriétaire et fondateur de Robert Marshall & Sons, un entrepreneur général du Massachusetts. « Ces changements ont augmenté la valeur de la maison et permettent au parent du propriétaire de vivre de façon autonome », ajoute Robert Marshall.

Une étude comparant les coûts de rénovation pour vieillir à la maison à ceux du déménagement dans une résidence avec services fait état d'économies annuelles potentielles d'environ 16 000 \$^b, selon les différents scénarios tenant compte de l'accession à la propriété (p. ex., hypothèque, loyer, frais d'association de copropriété) et de besoins en matière de soins de santé¹⁹. À partir d'une étude de cas spécifique comprise dans la recherche, le coût pour la mise à niveau de la maison aux normes de la conception universelle pourrait être amorti en 45 mois et permettre d'en profiter pendant bien des années.

Ces rénovations en ont donc bien valu la peine. L'objectif est désormais d'aider le plus de gens possible à profiter des mêmes avantages.

Pour en apprendre davantage sur l'amélioration de la santé et du bien-être par le design, voir www.delos.com et www.asid.org. Consultez aussi la publication Residential Rehabilitation, Remodeling and Universal Design du Center for Universal Design et le programme de désignation de Certified Aging-in-Place Specialist (CAPS) de la National Association of Home Builders. De nombreuses villes (comme Irvine, en Californie) offrent également sans frais des programmes de conception universelle et des listes de vérification complètes de rénovation en matière de conception universelle.

Notes de fin de texte à la page 60. ●

STEPHANIE TIMM, PH. D., est directrice principale chez Delos et elle mène des recherches sur la façon dont le design influe sur la santé et le bien-être. Elle est titulaire de cinq diplômes, est récipiendaire d'une prestigieuse bourse d'études Fulbright, et ses travaux sont abondamment publiés aussi bien dans les revues examinées par les pairs que dans celles de l'industrie.

WHITNEY AUSTIN GRAY, PH. D., dirige chez Delos des projets de recherche et le développement de stratégies novatrices qui cherchent à améliorer la santé et le bien-être par le design des bâtiments; elle est également professeure adjointe à l'université de Georgetown. Elle a obtenu son doctorat de la Johns Hopkins Bloomberg School of Public Health, et a été la première professionnelle en santé publique à détenir le titre de PA LEED.

SUSAN SUNG EUN CHUNG, PH. D., est directrice de la recherche et de la gestion des connaissances à l'American Society of Interior Designers (ASID), où elle enquête sur l'impact du design et traduit cette recherche en solutions de design pratiques et applicables, le tout dans le but de relier design et recherche pour améliorer l'expérience des humains dans leurs environnements intérieurs.

^b Coûts estimés calculés à partir des moyennes de l'État du Massachusetts pour l'année d'imposition 2014.

Meet Freehand

Designed by PearsonLloyd



A celebration of form and materiality,
the collection of occasional tables
welcomes a new era of industrial craft.

studio 
studiotk.com

Ressources et annonceurs

RESSOURCES

Section Page

Le pouls du design : Greenport, New York — 20

Passive House Institute (PHI)
www.passivehouse.com
The Turett Collaborative
www.turettarch.com

Les affaires du design : Demeurer dans l'instant présent — 22

American Psychological
Association (APA)
www.apa.org
Business Insider
www.businessinsider.com
Calm (application)
www.calm.com
Center for Mindfulness
www.umassmed.edu/
studentaffairs/healthwellness/
mindfulness
Computers in Human Behavior
www.journals.elsevier.com/
computers-in-human-behavior
Forbes
www.forbes.com
Foundation
for a Mindful Society
www.mindful.org/foundation
Harvard Business Review
www.hbr.org
HeadSpace (application)
www.headspace.com
Information Overload
Research Group
www.iorgforum.org
Insight Timer (application)
www.insighttimer.com
Mindful Cities Initiative
www.mindful.org/mindful-cities
Mindfulness at Work Ltd.
www.mindfulnessatwork.com
Mindfulness Coaching School
www.mindfulnesscoaching
school.com
"Perspectives on Psychological
Science," SAGE Publishing
https://journals.sagepub.com/
doi/10.1177/
1745691617709589
Psychology Today
www.psychologytoday.com
SAGE Publishing
https://us.sagepub.com/en-us
TED Talks
www.ted.com/talks
UMass Memorial Health Care
www.umassmemorialhealthcare.org
UMindfulness Initiative
www.umindfulness.as.miami.edu
University of Massachusetts
Medical School
www.umassmed.edu
University of Miami
www.welcome.miami.edu

Le design en chiffres : Mieux-être au travail — 32

2019 *Capital One Workplace
Environment Survey*
www.capitalone.com/about/
newsroom/wps-survey

Une cible en mouvement — 38

American Society of Interior
Designers (ASID)
www.asid.org
Center for Active Design (CfAD)
www.centerforactivedesign.org
Centers for Disease Control
and Prevention (CDC)
www.cdc.gov
Citibank (Hong Kong),
Citi Tower at One Bay East
www.citibank.com.hk/portal/
home_english/hkcb_Home.htm
Fitwel
www.fitwel.org
HDR Inc.
www.hdrinc.com
International WELL Building
Institute (IWBI), WELL
Building Standard
www.wellcertified.com
Lemay
www.lemay.com
Madison Marquette
www.madisonmarquette.com
Perkins+Will
www.perkinswill.com
U.S. General Services
Administration (GSA)
www.gsa.gov
U.S. Green Building Council
(USGBC), LEED
www.usgbc.org/leed

Pour favoriser le mieux-être — 44

3M
www.3m.com
13&9
www.13and9design.com
Designtex
www.designtex.com
Mohawk Group
www.mohawkgroup.com
nanimarquina
www.nanimarquina.com/
home-usa
National Aeronautics and
Space Administration (NASA)
www.nasa.gov
Salk Institute for
Biological Studies
www.salk.edu
Studioilse
www.studioilse.com
The Sherwin-Williams
Company
www.sherwin-williams.com
University of Oregon
www.uoregon.edu

Profil ICONique : Susan Chang et Joey Shimoda — 52

Bloomberg LP
www.bloomberg.com
California Polytechnic
State University
www.calpoly.edu
CBGB
www.cbgb.com
International Interior Design
Association (IIDA)
www.iida.org
Mikimoto
www.mikimotoamerica.com
Museum of Neon Art
www.neonmona.org
Netflix
www.netflix.com
Rite Aid Corp.
www.riteaid.com
Rolex
www.rolex.com
Rottet Studio
www.rottetstudio.com
SCAD Lacoste (France)
www.scad.edu/life/buildings-
and-facilities/scad-lacoste
Shimoda Design Group
www.shimodadesign.com
Steelcase Inc.
www.steelcase.com
The American Institute
of Architects (AIA)
www.aia.org
The Wheeler
www.thewheelerbk.com
University of California,
Los Angeles (UCLA)
www.ucla.edu
Viacom
www.viacom.com
Woodbury University
www.woodbury.edu

Vie et design : Le pouvoir du design pour tous — 54

2016 *Home Design Trends Survey*,
The American Institute
of Architects (AIA)
http://info.aia.org/
AIArchitect/2016/0617/
aia-interactive/index.html#!
AARP
www.aarp.org
American Society
of Interior Designers (ASID)
www.asid.org
Bonneville Design
www.bonnevilledesign.com
City of Irvine (Californie)
www.cityofirvine.org

Delos, DARWIN
www.delos.com
Laura Britt Design
www.laurabrittdesign.com
National Association
of Home Builders (NAHB)
www.nahb.org
One&Only Mandarin/
Riviera Nayarit, Mexico
www.discovermandarina.com/
one-and-only
One&Only Private Homes
www.oneandonlyresorts.com/
private-homes
The Center for Universal Design
https://projects.ncsu.edu/ncsu/
design/cud

Notes de fin de texte

- AARP. *Aging in Place: A State Survey of Livability Policies and Practices*; 2011.
- The American Institute of Architects. *2016 AIA Home Design Trends Survey—Q1 Home and Property Design*. http://info.aia.org/AIArchitect/2016/0617/aia-interactive/index.html#! Published 2016. Accessed December 6, 2016.
- Wardrip, K. *Strategies to Meet the Housing Needs of Older Adults*; 2011.
- U.S. Department of Health and Human Services. Administration on Aging Administration for Community Living. *A Profile of Older Americans: 2015*. https://acl.gov/sites/default/files/Aging%20and%20Disability%20in%20America/2015-Profile.pdf Accessed September 20, 2019.
- The Center for Universal Design. *The Principles of Universal Design*. www.ncsu.edu/ncsu/design/cud/about_ud/principlestext.htm Published 1997. Accessed November 3, 2016.
- Steinfeld, E.; Maisel, J. *Universal Design: Creating Inclusive Environments*. 1 edition. Hoboken: Wiley; 2012. www.amazon.com/Universal-Design-Creating-Inclusive-Environments/dp/0470399139
- Mace, R. "Universal Design: Barrier Free Environments for Everyone." *Des West*. 1985;33(1):147-152.
- U.S. Department of Housing and Urban Development. *Residential Remodeling and Universal Design: Making Homes More Comfortable and Accessible*. www.huduser.gov/portal/publications/dstech/resid.html Published 1996. Accessed December 6, 2016.

- The Center for Universal Design. *Universal Design in Housing*; 2006. www.ncsu.edu/ncsu/design/cud/pubs_p/docs/UDinHousing.pdf
- Deloitte. *Innovations in Commercial Real Estate | Preparing for the City of the Future*; 2016.
- Ward, B.W.; Schiller, J.S.; Goodman, R.A. "Multiple Chronic Conditions Among US Adults: A 2012 Update". *Prev Chronic Dis*. 2014;11:130389. doi:10.5888/pcd11.130389.
- Figueiro, M. *Lighting the Way: A Key to Independence*; 2001. https://www.lrc.rpi.edu/programs/lightHealth/AARP/pdf/AARPbook3.pdf Accessed March 21, 2017.
- Ulrich, R.S. "Natural Versus Urban Scenes Some Psychophysiological Effects." *Environ Behav*. 1981;13(5): 523-556. doi:10.1177/0013916581135001.
- Hayne, M.J.; Fleming, R. "Acoustic design guidelines for dementia care facilities". *Proc 43rd Int Congr Noise Control Eng Internoise 2014*. 2014:1-10. www.acoustics.asn.au/conference_proceedings/INTERNOISE2014/papers/p218.pdf Accessed March 21, 2017.
- Laura Britt Design. Gradients of Green. *American Society of Interior Designers Impact of Design Series, vol.3*, 2018. www.asid.org/impact-of-design/gradients-of-green Accessed August 22, 2018.
- Bonneville, L. Planning ahead to age at home.; 2015. https://learn.asid.org/products/planning-ahead-to-age-at-home

À venir : Maison brillante — 62

Signature Kitchen Suite
www.signaturekitchensuite.com/us
Wine Ring
www.winering.com

PROFESSIONNELS MENTIONNÉS DANS CE NUMÉRO

Thomas D. Albright, Ph.D.,
boursier postdoctoral,
Princeton University,
Salk Institute for
Biological Studies

Melissa Baker,
U.S. Green Building Council
(USGBC)

Sara Balderi,
DesignTex

Michael Bloomberg,
Bloomberg LP and
Bloomberg Philanthropies

Lisa Bonneville,
FASID, NCIDQ,
Bonneville Design

Susan Chang, AIA,
Shimoda Design Group

Louise Chester,
Mindfulness at Work Ltd.

David Cordell,
ASID, NCIDQ, LEED AP,
WELL AP,
Fitwel Ambassador,
Perkins+Will

Ilse Crawford,
Studioilse

Jackie Dettmar,
Mohawk Group

Eric W. Dickson,
MD, MHCM, FACEP,
UMass Memorial Health Care

Joanna Frank,
Center for Active Design
(CfAD)

Rachel Gutter,
International WELL Building
Institute (IWBI)

Amishi Jha, Ph.D.,
University of Miami
and UMindfulness Initiative

Nani Marquina,
nanimarquina

Robert Marshall,
Robert Marshall & Sons, Inc.

Ann-Marie McKelvey,
LPCC, MCC,
Mindfulness Coaching School

Lauren Rottet,
FAIA, FIIDA, NCARB,
Rottet Studio

Joey Shimoda,
ASID, FAIA, FIIDA,
Shimoda Design Group

Daniel J. Siegel, MD,
UCLA Mindful Awareness
Research Center

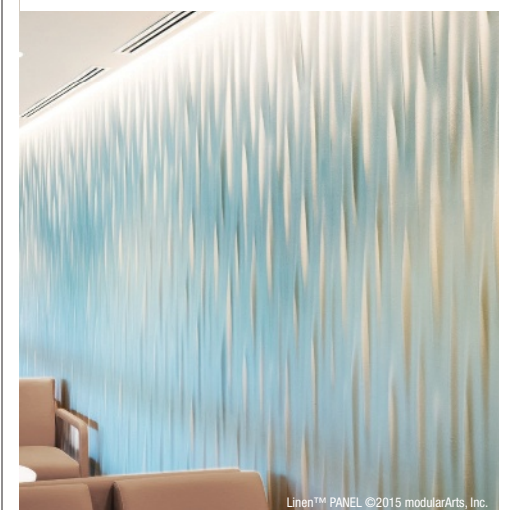
Richard Taylor, Ph.D., DSc,
13&9, NASA, University of
Oregon, and Fractals Research

Wayne Turett,
RA, LEED Green Associate,
The Turett Collaborative

Sue Wadden,
The Sherwin-Williams
Company

ANNONCEURS

Annonceur/site Internet	Page
Armstrong Ceiling Solutions www.armstrongceilings.com/linear	15
ASID—Fall/Winter Conferences www.asid.org	36
ATI Decorative Laminates www.ATILaminates.com/id	32
Brown Jordan www.brownjordan.com	CV3
Crate and Barrel www.crateandbarrel.com/DesignSpace	11
Decorative Ceiling Tiles www.DecorativeCeilingTiles.net	24
Design Within Reach www.dwr.com/trade	CV4
Ferguson www.fergusonshowrooms.com	27
Grohe www.grohe.us/smartcontrol	13
Hooker Furniture www.hookerfurniture.com	37
Hubbardton Forge www.hubbardtonforge.com	29
Humanscale www.humanscale.com/nova	19
IDC—Membership www.idcanada.org	50
ISA International www.havaseat.com	16-17
Magnatag www.whitewalls.com	23
Mitchell Gold + Bob Williams www.mgbwhome.com	25
modularArts www.modulararts.com	61
Mohawk Group www.mohawkgroup.com	3
Richard Frinier Design Studio www.richardfrinier.com	14
Studio TK www.studiotk.com	59
Surya www.surya.com	4-5, 23
The Container Store www.containerstore.com/trade-program	8-9
The Insurance Exchange www.ASIDinsurance.org	21
The Shade Store www.theshadestore.com www.theshadestore.com/careers	31, 33
The Sherwin-Williams Company www.swcolor.com	CV2
Thermador www.thermador.com/starpartner www.thermador.com/designcontest	6-7
Ultrafabrics www.ultrafabricsinc.com	35
U.S. Green Building Council (USGBC) www.usgbc.org/LEEDv41	30
Walpole Outdoors www.walpoleoutdoors.com	26
XtremeInterior Architectural Solutions by Tamlyn www.tamlyn.com www.tamlyn.com/dev/xtremeinterior.html	51



InterlockingRock® wall panels align to create seamless, sculptural wall surfaces of any size. Add drama and intrigue to any space, with durable, lightweight, natural gypsum.

modulararts®
modulararts.com 206.788.4210 made in the USA

286
PASS
Class A

MAISON BRILLANTE



Il ne fait aucun doute que les maisons deviennent de plus en plus intelligentes chaque jour. La quantité de technologie que l'on ne cesse de développer pour que les résidences personnelles fonctionnent plus aisément et efficacement est stupéfiante. Et la technologie ne semble connaître aucune frontière, puisque tout, depuis la personne qui se trouve devant votre porte à comment cuisiner cette nouvelle recette — et quel vin s'y harmonisera — est désormais à la portée d'un clic. Dans le numéro de novembre-décembre, *i+D* fouillera le monde en constante évolution de la domotique et la somme croissante de connaissances que les professionnels du design doivent posséder pour faire en sorte qu'une maison qu'ils conçoivent est suffisamment équipée des avancées les plus modernes sans pour autant sacrifier à l'attrait visuel d'aucune façon. ●

Les refroidisseurs à vin encastrés Signature Kitchen Suite offrent des performances de pointe à plusieurs niveaux. Offerts en deux largeurs, de 18 et de 24 pouces, ces réfrigérateurs comportent la technologie « cave à vin » exclusive de l'entreprise, visant à réduire considérablement les vibrations, qui comptent parmi les plus grands ennemis du vin. Ils sont également équipés de l'appli True Sommelier optimisée par Wine Ring. True Sommelier aide les amateurs éclairés à gérer leurs collections grâce à une technologie mue par l'IA qui enregistre les préférences personnelles en matière de vin et qui fait aussi des recommandations.

(Image : Signature Kitchen Suite)

BROWN JORDAN®

The Oscar Collection

Ann Marie Vering

BOSTON

CHICAGO

COSTA MESA

DALLAS

LOS ANGELES

MIAMI

SAN FRANCISCO

SCOTTSDALE

brownjordan.com



Join the DWR Trade Program

and put the best in modern design at your fingertips.

